

รายงานผลการปฏิบัติตามมาตรการป้องกันและแก้ไขผลกระทบสิ่งแวดล้อม และมาตรการติดตามตรวจสอบผลกระทบสิ่งแวดล้อม  
โครงการก่อสร้างท่าอากาศยานนานาชาติไปยังสถานีท่าอากาศยานหลัก ของบริษัท สแกน อินเตอร์ จำกัด (มหาชน)  
ที่บ้านหมอ จังหวัดสระบุรี (ระยะดำเนินการ)

ฉบับที่ 1 รอบการดำเนินการระหว่างเดือนมกราคม - มิถุนายน 2566

บทที่ 3

ผลการปฏิบัติตามมาตรการติดตามและตรวจสอบผลกระทบสิ่งแวดล้อม

ในบทนี้ จะเป็นการนำเสนอรายละเอียดเกี่ยวกับการปฏิบัติตามมาตรการติดตามตรวจสอบผลกระทบสิ่งแวดล้อม โครงการก่อสร้างท่าอากาศยานนานาชาติไปยังสถานีท่าอากาศยานหลัก ของบริษัท สแกน อินเตอร์ จำกัด (มหาชน) ที่บ้านหมอ จังหวัดสระบุรี ระยะดำเนินการ (ระหว่างเดือนมกราคม-มิถุนายน 2566) ว่าโครงการได้มีการปฏิบัติตามมาตรการติดตามตรวจสอบผลกระทบสิ่งแวดล้อมตามที่ระบุในรายงานการวิเคราะห์ผลกระทบสิ่งแวดล้อมของโครงการโดยครบถ้วนหรือไม่ และมีการปฏิบัติตามแต่ละมาตรการอย่างไร รวมทั้งเมื่อปฏิบัติตามมาตรการนั้นๆ แล้วมีผลอย่างไร โดยมีรายละเอียด ดังนี้

3.1 วิธีการตรวจสอบการปฏิบัติตามมาตรการติดตามตรวจสอบผลกระทบสิ่งแวดล้อม

บริษัท ซีเอ็มเอส เอ็นจิเนียริง แอนด์ แมเนจเม้นท์ จำกัด ซึ่งทำหน้าที่เป็นบุคคลที่สาม (Third Party) ของโครงการ ดำเนินการติดตามตรวจสอบการปฏิบัติตามมาตรการติดตามตรวจสอบผลกระทบสิ่งแวดล้อมของโครงการ ซึ่งสำนักงานนโยบายและแผนทรัพยากรธรรมชาติและสิ่งแวดล้อม (สผ.) ได้กำหนดไว้เป็นเงื่อนไขในรายงานการวิเคราะห์ผลกระทบสิ่งแวดล้อมที่ได้รับความเห็นชอบ โดยการตรวจสอบรายงานหรือบันทึกที่เกี่ยวข้องกับดัชนีตรวจวัดที่ระบุไว้ในแผนปฏิบัติการด้านสุขภาพ อาชีวอนามัยและความปลอดภัย

3.2 ผลการปฏิบัติตามมาตรการติดตามตรวจสอบผลกระทบด้านสิ่งแวดล้อม

จากการตรวจติดตามการปฏิบัติตามมาตรการติดตามและตรวจสอบผลกระทบสิ่งแวดล้อม โครงการก่อสร้างท่าอากาศยานนานาชาติไปยังสถานีท่าอากาศยานหลัก ของบริษัท สแกน อินเตอร์ จำกัด (มหาชน) ที่บ้านหมอ จังหวัดสระบุรี (ระหว่างเดือนมกราคม-มิถุนายน 2566) ตามที่ระบุไว้ในแผนปฏิบัติการด้านสุขภาพ อาชีวอนามัยและความปลอดภัย สามารถสรุปรายละเอียดผลการดำเนินงานได้ดังตารางที่ 3-1

**ตารางที่ 3-1** ผลการปฏิบัติตามมาตรการติดตามและตรวจสอบผลกระทบสิ่งแวดล้อม โครงการท่อส่ง  
ก๊าซธรรมชาติไปยังสถานีก๊าซธรรมชาติหลัก ของบริษัท สแกน อินเตอร์ จำกัด (มหาชน) ที่บ้านหมอ  
จังหวัดสระบุรี (ระยะดำเนินการ)

มาตรการติดตามตรวจสอบคุณภาพสิ่งแวดล้อม		รายละเอียดการปฏิบัติตามมาตรการ และประสิทธิภาพของการดำเนินงาน
<b>แผนปฏิบัติการด้านสุขภาพ อาชีวอนามัยและความปลอดภัย</b>		
<b>ดัชนีตรวจวัด :</b>	1) สถิติอุบัติเหตุ การเจ็บป่วย และการบาดเจ็บในระหว่างการปฏิบัติงานของพนักงาน 2) สถิติอุบัติเหตุ การรั่วไหลของก๊าซธรรมชาติและเหตุฉุกเฉินที่เกิดขึ้น 3) สุขภาพของพนักงาน	<b>1. สถิติอุบัติเหตุ การเจ็บป่วย และการบาดเจ็บในระหว่างการปฏิบัติงานของพนักงาน</b> โครงการได้ดำเนินการจัดทำแบบฟอร์มรายงานการสอบสวนอุบัติเหตุ (Accident Investigation Report) (ภาคผนวก ผ-1) เพื่อใช้บันทึกข้อมูลการประเมินความรุนแรงของอุบัติเหตุ ประเภทของเหตุการณ์ที่เกิดขึ้น รายละเอียดของอุบัติเหตุ การวิเคราะห์สาเหตุ แนวทางการแก้ไขป้องกันการติดตามมาตรการแก้ไขและป้องกันเป็นประจำอย่างน้อยเดือนละครั้ง นอกจากนี้ โครงการได้มีการจัดทำแบบฟอร์มบันทึกสถิติอุบัติเหตุ การเจ็บป่วย และการบาดเจ็บในระหว่างการปฏิบัติงานของพนักงานที่เกิดจากการดำเนินงานโครงการอย่างน้อยเดือนละครั้ง ดังแสดงในภาคผนวก ผ-2 ซึ่งหากมีการดำเนินการเปิดจ่ายก๊าซให้กับสถานีก๊าซธรรมชาติหลักแล้ว โครงการก็จะนำแบบฟอร์มดังกล่าวไปบันทึกสถิติอุบัติเหตุ การเจ็บป่วย และการบาดเจ็บในระหว่างการปฏิบัติงานของพนักงานต่อไป <b>2. สถิติอุบัติเหตุ การรั่วไหลของก๊าซธรรมชาติ และเหตุฉุกเฉินที่เกิดขึ้น</b> โครงการได้มีการจัดทำแบบฟอร์มการบันทึกสถิติอุบัติเหตุ การรั่วไหลของก๊าซธรรมชาติ และเหตุฉุกเฉินที่เกิดขึ้นอย่างน้อยเดือนละครั้ง ดังแสดงในภาคผนวก ผ-3 ซึ่งหากมีการดำเนินการเปิดจ่ายก๊าซให้กับสถานีก๊าซธรรมชาติหลักแล้ว โครงการก็จะนำแบบฟอร์มดังกล่าวไปบันทึกสถิติอุบัติเหตุ การรั่วไหลของก๊าซธรรมชาติ และเหตุฉุกเฉินที่เกิดขึ้นต่อไป
<b>สถานที่ตรวจวัด :</b>	พื้นที่ดำเนินการระบบขนส่งก๊าซธรรมชาติทางท่อ	
<b>วิธีการตรวจวัด :</b>	1) ตรวจสอบบันทึกการเกิดอุบัติเหตุ การรั่วไหลของก๊าซฯ เหตุฉุกเฉินที่เกิดขึ้น พร้อมทั้งตรวจสอบสาเหตุ วิธีการแก้ไข และแนวทางป้องกันการเกิดซ้ำ 2) ตรวจสอบสุขภาพพนักงานประจำปี 3) ตรวจสอบสถิติอุบัติเหตุ (จากการทำงาน) การเจ็บป่วยและบาดเจ็บจากการปฏิบัติงาน	
<b>ความถี่ :</b>	1) บันทึกการเกิดอุบัติเหตุ การรั่วไหลของก๊าซธรรมชาติ เหตุฉุกเฉินที่เกิดขึ้น พร้อมทั้งสาเหตุ วิธีการแก้ไขเป็นประจำทุกปี 2) บันทึกสถิติการเจ็บป่วยและบาดเจ็บในระหว่างการปฏิบัติงานของพนักงานเป็นประจำทุกปี 3) ตรวจสอบสุขภาพของพนักงานปีละ 1 ครั้ง	

บทที่ 3

ผลการปฏิบัติตามมาตรการติดตามและตรวจสอบผลกระทบสิ่งแวดล้อม

**ตารางที่ 3-1** ผลการปฏิบัติตามมาตรการติดตามและตรวจสอบผลกระทบสิ่งแวดล้อม โครงการท่อส่ง  
ก๊าซธรรมชาติไปยังสถานีก๊าซธรรมชาติหลัก ของบริษัท สแกน อินเตอร์ จำกัด (มหาชน) ที่บ้านหมอ  
จังหวัดสระบุรี (ระยะดำเนินการ) (ต่อ)

มาตรการติดตามตรวจสอบคุณภาพสิ่งแวดล้อม		รายละเอียดการปฏิบัติตามมาตรการ และประสิทธิภาพของการดำเนินงาน
		<b>3. สุขภาพของพนักงาน</b> ปัจจุบันโครงการยังไม่ได้ดำเนินการจ่ายก๊าซให้กับสถานีก๊าซธรรมชาติหลักแต่อย่างใด จึงยังไม่มีพนักงานที่ปฏิบัติงานประจำอยู่ที่สถานี มีเพียงพนักงานที่เข้าไปบำรุงรักษาระบบท่อฯ เท่านั้น ซึ่งก็ได้รับการตรวจสอบสุขภาพตามแผนการตรวจสอบสุขภาพประจำปีให้กับพนักงานของบริษัท เครือข่ายก๊าซไทย-ญี่ปุ่น จำกัด โดยได้ดำเนินการตรวจสอบสุขภาพเมื่อช่วงวันที่ 12-13 กรกฎาคม 2566 โดยแพทย์จากโรงพยาบาลกรุงเทพ ซึ่งมีโปรแกรมการตรวจสอบสุขภาพและรายชื่อของพนักงานที่เข้ารับการตรวจสอบสุขภาพประจำปี 2566 แสดงดังภาคผนวก ข

นอกจากนี้ โครงการได้ดำเนินการสำรวจข้อคิดเห็นและข้อเสนอแนะจากหน่วยงานและชุมชนที่อยู่ใกล้เคียงพื้นที่โครงการในระยะรัศมีประมาณ 500 เมตร ทั้ง 2 ข้างของแนวเส้นทางผ่านศูนย์กลางท่อส่งก๊าซฯ จากจุดเริ่มต้นบริเวณท่อส่งก๊าซธรรมชาติเดิมของบริษัท ปตท. จำกัด (มหาชน) จนมาถึงจุดสิ้นสุดของโครงการที่สถานีตรวจวัดความดันและปริมาตรก๊าซ (สถานี MRS) ภายในสถานีก๊าซธรรมชาติหลัก ของบริษัท สแกน อินเตอร์ จำกัด (มหาชน) จากประชากรที่อาศัยอยู่ในเขตพื้นที่หมู่ที่ 2 บ้านหนองบ่อโพรง หมู่ที่ 5 บ้านโคกเสลา และหมู่ที่ 6 บ้านหนองถ่านไต้ ตำบลหนองบัว อำเภอบ้านหมอ จังหวัดสระบุรี โดยได้ดำเนินการสำรวจความคิดเห็นของผู้ที่เกี่ยวข้อง จำนวน 3 กลุ่ม ได้แก่ (1) กลุ่มครัวเรือน/สถานประกอบการ/ร้านค้า (2) กลุ่มผู้นำชุมชน และ (3) กลุ่มหน่วยงาน/พื้นที่อ่อนไหว โดยมีรายละเอียดการดำเนินงาน ดังนี้

**1) พื้นที่ดำเนินการ**

ครอบคลุมพื้นที่โครงการในระยะรัศมี 500 เมตร โดยมีกลุ่มเป้าหมาย คือ หน่วยงานราชการ ผู้นำชุมชน และประชาชน/สถานประกอบการ/ร้านค้า ซึ่งแผนที่แสดงที่ตั้งของประชากรเป้าหมายที่ทำการสำรวจข้อมูลทางด้านเศรษฐกิจ-สังคม และความคิดเห็นที่มีต่อโครงการแสดงดังรูปที่ 3-1

## 2) วิธีการดำเนินการ

ในขั้นตอนนี้บริษัทที่ปรึกษาได้จัดทำแบบสอบถามการสำรวจข้อมูลด้านเศรษฐกิจ-สังคม ข้อคิดเห็น/ข้อเสนอแนะที่มีต่อโครงการในระยะดำเนินการ (ตัวอย่างของแบบสำรวจข้อมูลด้านเศรษฐกิจ-สังคม ข้อคิดเห็น/ข้อเสนอแนะที่มีต่อโครงการในแต่ละกลุ่มแสดงดังภาคผนวก ณ) เพื่อใช้เป็นเครื่องมือในการบันทึกข้อมูลทั้งด้านเศรษฐกิจ-สังคมของประชาชนกลุ่มเป้าหมาย และสอบถามความคิดเห็นที่มีต่อโครงการไปพร้อมกันในคราวเดียวกับการสำรวจความคิดเห็น โดยกระบวนการสำรวจได้ใช้วิธีการสัมภาษณ์รายบุคคล โดยใช้แบบสอบถาม ซึ่งมีรูปแบบการดำเนินการดังนี้

- **การกำหนดกลุ่มเป้าหมาย** กำหนดพื้นที่ศึกษาให้ครอบคลุมในระยะ 500 เมตร ทั้ง 2 ข้างของแนวเส้นผ่านศูนย์กลางท่อส่งก๊าซฯ จากจุดเริ่มต้นบริเวณท่อส่งก๊าซธรรมชาติเดิมของบริษัท ปตท. จำกัด (มหาชน) จนมาถึงจุดสิ้นสุดของโครงการที่สถานีตรวจวัดความดันและปริมาตรก๊าซ (สถานี MRS) ภายในสถานีก๊าซธรรมชาติหลัก ของบริษัท สแกน อินเตอร์ จำกัด (มหาชน) โดยแบ่งกลุ่มเป้าหมายออกเป็น 3 กลุ่มหลัก ดังนี้

- (1) กลุ่มประชาชนทั่วไป หมายถึง กลุ่มครัวเรือน และสถานประกอบการ ที่อยู่ในระยะที่อยู่ติดพื้นที่โครงการ จนถึงระยะรัศมี 500 เมตร โดยกรณีเป็นครัวเรือนที่พักอาศัย จะสอบถามหัวหน้าครัวเรือนหรือคู่สมรสเป็นอันดับแรก และกรณีเป็นสถานประกอบการได้สัมภาษณ์เจ้าของบริษัทหรือผู้จัดการ เนื่องจากถือว่าเป็นตัวแทนของครัวเรือน/สถานประกอบการ ยกเว้นบางครัวเรือนอาจจะมอบหมายให้บุตรหรือญาติเป็นตัวแทนของครัวเรือน ซึ่งในกลุ่มนี้จะเป็นกลุ่มที่คาดว่าจะได้รับผลกระทบจากกิจกรรมของโครงการ ประกอบด้วย 1) บ้านพักอาศัย จำนวน 8 ครัวเรือน และ 2) สถานประกอบการ จำนวน 5 แห่ง

- (2) กลุ่มผู้นำชุมชน หมายถึง บุคคลที่เป็นตัวแทนในการให้ข้อมูลของชุมชน เป็นผู้ให้ข้อมูลหลักในพื้นที่ศึกษา ผู้มีบทบาท หน้าที่ในการปกครองพื้นที่ และเป็นตัวแทนของหมู่บ้านในการให้ข้อมูลสำคัญของหมู่บ้าน ได้แก่ 1) กำนันตำบลหนองบัว 2) ผู้ใหญ่บ้านหมู่ที่ 5 บ้านโคกเสลา และ 3) ผู้ใหญ่บ้านหมู่ที่ 6 บ้านหนองถ่านใต้

- (3) กลุ่มหน่วยงานราชการ หมายถึง ตัวแทนหน่วยงานที่เกี่ยวข้องในระดับจังหวัด อำเภอ และตำบล โดยเป็นหน่วยงานที่มีหน้าที่กำกับดูแลการดำเนินกิจกรรมต่างๆ ของโครงการทั้งในทางตรงและทางอ้อม และหน่วยงานราชการ/พื้นที่อ่อนไหวที่อยู่ในพื้นที่ศึกษา เพื่อให้ได้รับทราบความคิดเห็น ประเด็นข้อห่วงกังวล และข้อเสนอแนะที่มีต่อโครงการ ได้แก่ 1) เทศบาลตำบลหนองบัว 2) โรงพยาบาลส่งเสริมสุขภาพตำบลหนองบัว 3) โรงเรียนบ้านโคกเสลา 4) สำนักงานทรัพยากรธรรมชาติและสิ่งแวดล้อมจังหวัดสระบุรี และ 4) โรงพยาบาลบ้านหมอ

สรุปจำนวนตัวอย่างเป้าหมายที่ต้องทำการสำรวจความคิดเห็นที่มีต่อโครงการฯ และจำนวนตัวอย่างที่ทำการสำรวจได้ แสดงดังตารางที่ 3-2

รายงานผลการปฏิบัติตามมาตรการป้องกันและแก้ไขผลกระทบสิ่งแวดล้อม และมาตรการติดตามตรวจสอบผลกระทบสิ่งแวดล้อม  
โครงการก่อสร้างก๊าซธรรมชาติไปยังสถานีก๊าซธรรมชาติหลัก ของบริษัท สแกน อินเตอร์ จำกัด (มหาชน)  
ที่บ้านหมอ จังหวัดสระบุรี (ระยะดำเนินการ)

ฉบับที่ 1 รอบการดำเนินการระหว่างเดือนมกราคม - มิถุนายน 2566

บทที่ 3

ผลการปฏิบัติตามมาตรการติดตามและตรวจสอบผลกระทบสิ่งแวดล้อม

**ตารางที่ 3-2** สรุปจำนวนตัวอย่างเป้าหมายที่ต้องทำการสำรวจความคิดเห็นที่มีต่อโครงการ

รายละเอียด	จำนวนตัวอย่าง เป้าหมาย ในการสำรวจ	จำนวนตัวอย่าง ที่สำรวจได้	หมายเหตุ
<b>1. กลุ่มประชาชนทั่วไป ได้แก่</b>			
1.1 กลุ่มครัวเรือนบ้านพักอาศัยอยู่ในระยะ 500 เมตร ทั้ง 2 ข้างจากจุดกึ่งกลางของแนวท่อก๊าซฯ ประกอบด้วย	8	5	
- บ้านพักอาศัย 1 ชั้น	1	1	
- ห้องแถว 1 ชั้น/ที่จอดรถ	1	-	ยังไม่มีผู้พักอาศัย
- บ้านพักอาศัย 2 ชั้น	1	1	
- บ้านพักอาศัย 2 ชั้น	1	1	
- บ้านพักอาศัย 1 ชั้น	1	1	
- บ้านพักอาศัย 2 ชั้น	1	1	
- บ้านพักอาศัย 1 ชั้น	1	1	เจ้าของเดียวกัน
- บ้านพักคนงานชั่วคราว	1	-	ยังไม่มีผู้พักอาศัย
1.2 กลุ่มสถานประกอบการอยู่ในระยะ 500 เมตร ทั้ง 2 ข้าง จากจุดกึ่งกลางของแนวท่อก๊าซฯ	5	5	
- บริษัท สุระเชษฐ์รุ่งเรือง	1	1	
- บริษัท อุทัยไพศาล จำกัด	1	1	
- ห้างหุ้นส่วนจำกัด เอ็น	1	1	
- บริษัท พงษ์लग จำกัด	1	1	
- ร้านหนองบัวคำไม้ เลข	1	1	
<b>2. กลุ่มผู้นำชุมชน ได้แก่</b>	3	2	
1. กำนันตำบลหนองบัว	1	-	ไม่แสดงความคิดเห็น
2. ผู้ใหญ่บ้านหมู่ที่ 5	1	1	
3. ผู้ใหญ่บ้านหมู่ที่ 6	1	1	
<b>3. กลุ่มหน่วยงานราชการและพื้นที่อ่อนไหว ได้แก่</b>	5	5	
1. เทศบาลตำบลหนองบัว	1	1	
2. โรงพยาบาลส่งเสริมสุขภาพตำบลหนองบัว	1	1	
3. โรงเรียนวัดโคกเสลา	1	1	
4. สำนักงานทรัพยากรธรรมชาติและสิ่งแวดล้อมจังหวัดสระบุรี	1	1	
5. โรงพยาบาลบ้านหมอ	1	1	
<b>รวม</b>	<b>21</b>	<b>17</b>	

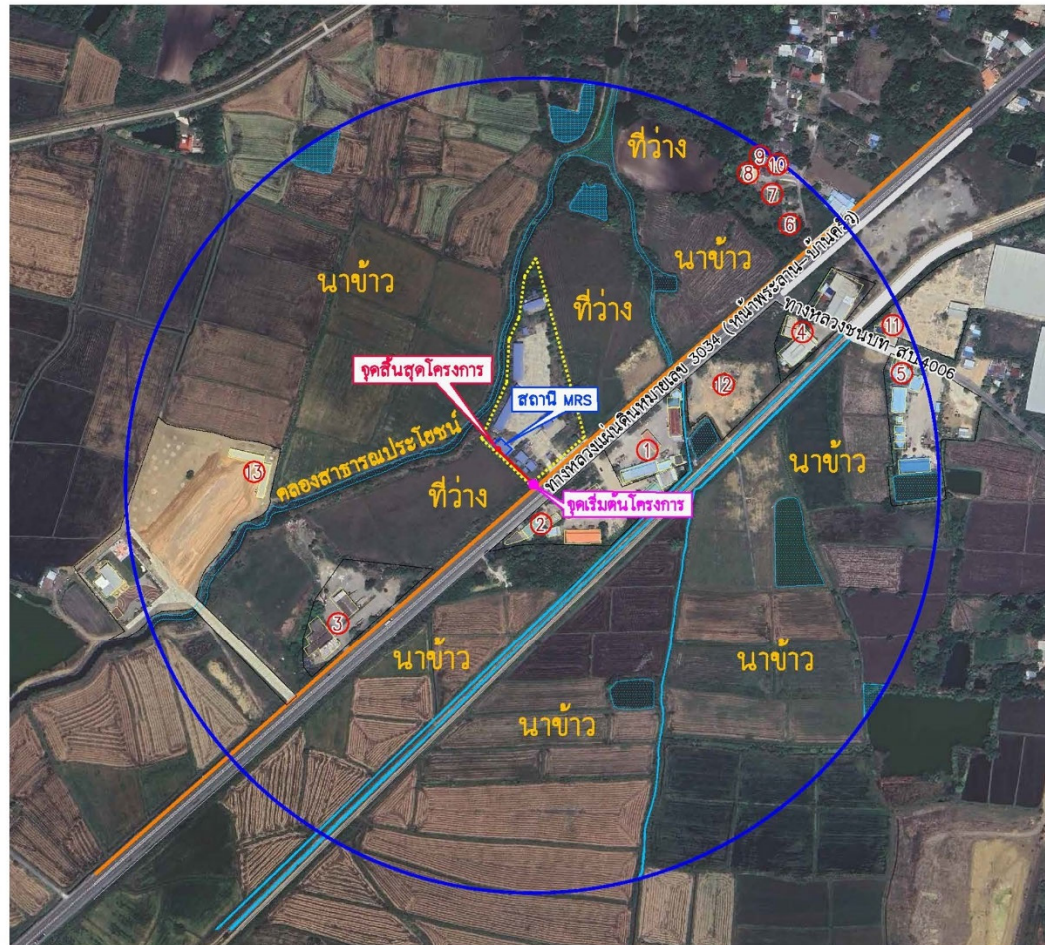


รายงานผลการปฏิบัติตามมาตรการป้องกันและแก้ไขผลกระทบสิ่งแวดล้อม และมาตรการติดตามตรวจสอบผลกระทบสิ่งแวดล้อม  
โครงการก่อสร้างก๊าซธรรมชาติไปยังสถานีก๊าซธรรมชาติหลัก ของบริษัท สแกน อินเตอร์ จำกัด (มหาชน)  
ที่บ้านหมอ จังหวัดสระบุรี (ระยะดำเนินการ)

ฉบับที่ 1 รอบการดำเนินการระหว่างเดือนมกราคม - มิถุนายน 2566

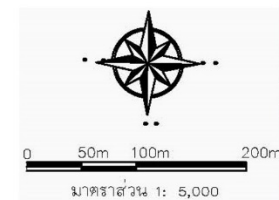
บทที่ 3

ผลการปฏิบัติตามมาตรการติดตามและตรวจสอบผลกระทบสิ่งแวดล้อม



- ① บริษัท สุรเชษฐ์รุ่งเรือง บิโตรเลียม จำกัด
- ② บ้านพักอาศัย
- ③ บริษัท อุทัยไพศาล จำกัด
- ④ ห้างหุ้นส่วนจำกัด เอ็น ดี ไบโอเทค
- ⑤ ห้องแถว 1 ชั้น/ที่จอดรถบรรทุก
- ⑥ บ้านพักอาศัย
- ⑦ บ้านพักอาศัย
- ⑧ บ้านพักอาศัย
- ⑨ บ้านพักอาศัย
- ⑩ บ้านพักอาศัย
- ⑪ บริษัท พงษ์ลาภ จำกัด
- ⑫ หนองบัวคำไม้
- ⑬ บ้านพักคนงาน

เจ้าของ  
เดียวกัน



สัญลักษณ์

- รัศมี 500 เมตรรอบพื้นที่โครงการ
- จุดเชื่อมต่อท่อโครงการ
- แนวท่อประปา ขนาด ๑ 12"
- แนวท่อ ขนาด ๑ 6"
- ถนน ซอย
- แม่น้ำ คลอง

รูปที่ 3-1 แผนที่แสดงที่ตั้งของประชากรเป้าหมายที่ทำการสำรวจข้อมูลทางด้านเศรษฐกิจ-สังคม และความคิดเห็นที่มีต่อโครงการ

### 3) ผลการศึกษา

บริษัทที่ปรึกษาได้ดำเนินการศึกษาคุณภาพชีวิต และสำรวจข้อมูลด้านสภาพเศรษฐกิจ-สังคม ของครัวเรือนประชาชนในชุมชนโดยรอบในรัศมี 500 เมตร ทั้ง 2 ข้างจากจุดกึ่งกลางของแนวท่อก๊าซฯ และความคิดเห็นของครัวเรือนที่พักอาศัย ผู้นำชุมชนหรือผู้นำท้องถิ่น และตัวแทนหน่วยงานที่เกี่ยวข้องที่มีต่อ โครงการ รวมทั้งประชาสัมพันธ์เผยแพร่ข้อมูลโครงการและแจ้งสภาพการดำเนินงานของโครงการให้กับ หน่วยงานและชุมชนใกล้เคียงได้รับทราบ ในวันพฤหัสบดีที่ 17 สิงหาคม 2566 แสดงดังรูปที่ 3-2 สำหรับ หนังสือแจ้งประชาสัมพันธ์โครงการฯ และขอความอนุเคราะห์ตอบแบบสำรวจความคิดเห็นที่มีต่อโครงการฯ ในระยะดำเนินการ แสดงดังภาคผนวก ด ทั้งนี้ สามารถสรุปผลการศึกษาได้ดังนี้

	
นายกเทศมนตรีเทศบาลตำบลหนองบัว	ตัวแทนผู้ใหญ่บ้านหมู่ที่ 5 บ้านโคกเสลา
	
โรงพยาบาลส่งเสริมสุขภาพตำบลหนองบัว	โรงเรียนบ้านโคกเสลา
สถานประกอบการและประชาชนที่อยู่ในพื้นที่ศึกษา	
(ก) การแจ้งประชาสัมพันธ์ข้อมูลโครงการฯ และขอความอนุเคราะห์ตอบแบบสำรวจความคิดเห็นที่มีต่อโครงการฯ	
รูปที่ 3-2 ภาพถ่ายการประชาสัมพันธ์โครงการฯ และการสำรวจข้อมูลด้านเศรษฐกิจ-สังคมของกลุ่มผู้นำชุมชน/สถานประกอบการ/ประชาชนในพื้นที่ศึกษา	



รายงานผลการปฏิบัติตามมาตรการป้องกันและแก้ไขผลกระทบสิ่งแวดล้อม และมาตรการติดตามตรวจสอบผลกระทบสิ่งแวดล้อม  
โครงการก่อสร้างก๊าซธรรมชาติไปยังสถานีก๊าซธรรมชาติหลัก ของบริษัท สแกน อินเตอร์ จำกัด (มหาชน)  
ที่บ้านหมอ จังหวัดสระบุรี (ระยะดำเนินการ)

ฉบับที่ 1 รอบการดำเนินการระหว่างเดือนมกราคม - มิถุนายน 2566

บทที่ 3

ผลการปฏิบัติตามมาตรการติดตามและตรวจสอบผลกระทบสิ่งแวดล้อม



สถานประกอบการและประชาชนที่อยู่ในพื้นที่ศึกษา (ต่อ)

(ก) การแจ้งประชาสัมพันธ์ข้อมูลโครงการฯ และขอความอนุเคราะห์ตอบแบบสำรวจความคิดเห็นที่มีต่อโครงการฯ (ต่อ)

**รูปที่ 3-2** ภาพถ่ายการประชาสัมพันธ์โครงการฯ และการสำรวจข้อมูลด้านเศรษฐกิจ-สังคม  
ของกลุ่มผู้นำชุมชน/สถานประกอบการ/ประชาชนในพื้นที่ศึกษา (ต่อ)



รายงานผลการปฏิบัติตามมาตรการป้องกันและแก้ไขผลกระทบสิ่งแวดล้อม และมาตรการติดตามตรวจสอบผลกระทบสิ่งแวดล้อม  
โครงการก่อสร้างท่าเรือขนถ่ายสินค้าไปยังสถานีท่าเรือขนถ่ายสินค้าหลัก ของบริษัท สแกน อินเตอร์ จำกัด (มหาชน)  
ที่บ้านหมอ จังหวัดสระบุรี (ระยะดำเนินการ)

ฉบับที่ 1 รอบการดำเนินการระหว่างเดือนมกราคม - มิถุนายน 2566

บทที่ 3

ผลการปฏิบัติตามมาตรการติดตามและตรวจสอบผลกระทบสิ่งแวดล้อม

	
สถานประกอบการและประชาชนที่อยู่ในพื้นที่ศึกษา (ต่อ)	
(ก) การแจ้งประชาสัมพันธ์ข้อมูลโครงการฯ และขอความอนุเคราะห์ตอบแบบสำรวจความคิดเห็นที่มีต่อโครงการฯ (ต่อ)	
	
โรงเรียนบ้านหนองบัว (ประชาสงเคราะห์)	โรงพยาบาลบ้านหมอ
	
สำนักงานสาธารณสุขอำเภอบ้านหมอ	
(ข) การแจ้งประชาสัมพันธ์โครงการฯ ต่อหน่วยงานราชการ/พื้นที่อื่นใด	
รูปที่ 3-2 ภาพถ่ายการประชาสัมพันธ์โครงการฯ และการสำรวจข้อมูลด้านเศรษฐกิจ-สังคม ของกลุ่มผู้นำชุมชน/สถานประกอบการ/ประชาชนในพื้นที่ศึกษา (ต่อ)	

วัดโคกเสลา	วัดหนองบัว
(ข) การแจ้งประชาสัมพันธ์โครงการฯ ต่อหน่วยงานราชการ/พื้นที่อันไหน (ต่อ)	
<b>รูปที่ 3-2</b> ภาพถ่ายการประชาสัมพันธ์โครงการฯ และการสำรวจข้อมูลด้านเศรษฐกิจ-สังคม ของกลุ่มผู้นำชุมชน/สถานประกอบการ/ประชาชนในพื้นที่ศึกษา (ต่อ)	

### 3.1) กลุ่มประชาชนทั่วไป

#### กลุ่มครัวเรือน

พื้นที่ศึกษาที่อยู่ในระยะ 500 เมตร ทั้ง 2 ข้างจากจุดกึ่งกลางของแนวท่อก๊าซฯ อยู่ใน หมู่ที่ 5 และหมู่ที่ 6 ของตำบลหนองบัว อำเภอบ้านหมอ จังหวัดสระบุรี จากการสำรวจพื้นที่ศึกษา พบว่า กลุ่มบ้านพักอาศัยที่อยู่ในระยะ 500 เมตร ทั้ง 2 ข้างจากจุดกึ่งกลางของแนวท่อก๊าซฯ จำนวน 8 ครัวเรือน เป็นเจ้าของเดียวกัน 2 ครัวเรือน และเป็นบ้านพักคนงานที่ยังไม่มีผู้อยู่อาศัยอีก 2 ครัวเรือน ซึ่งบริษัทที่ปรึกษา สามารถทำการสำรวจความคิดเห็นได้ทั้งหมด 5 ตัวอย่าง โดยการทำแบบสอบถามข้อมูลทั่วไป ข้อมูลด้านที่อยู่ อาศัย/ร้านค้า ข้อมูลด้านสภาพเศรษฐกิจ-สังคม ข้อมูลด้านการคมนาคม สาธารณูปโภคและสุขภาพ ข้อมูล ด้านสภาพปัญหาสิ่งแวดล้อม และด้านการรับทราบข้อมูลข่าวสารและความคิดเห็นที่มีต่อโครงการ ด้วยวิธีการ เข้าไปสัมภาษณ์รายบุคคล โดยใช้แบบสอบถาม ซึ่งผลการสำรวจความคิดเห็นสามารถสรุปได้ดังนี้

#### • ข้อมูลทั่วไปของผู้ให้สัมภาษณ์ของกลุ่มครัวเรือน

##### - เพศ อายุ ศาสนา สถานภาพในครัวเรือน การศึกษาสูงสุด และการอยู่อาศัย

ผู้ให้สัมภาษณ์ร้อยละ 60.0 (จำนวน 3 ตัวอย่าง) เป็นเพศหญิง รองลงมาร้อยละ 40.0 (จำนวน 2 ตัวอย่าง) เป็นเพศชาย ซึ่งอายุของผู้ให้สัมภาษณ์ร้อยละ 40.0 (จำนวน 2 ตัวอย่าง) มีอายุระหว่าง 30-39 ปี และ 60 ปีขึ้นไป เท่ากัน และร้อยละ 20.0 (จำนวน 1 ตัวอย่าง) อายุระหว่าง 50-59 ปี โดยผู้ให้ สัมภาษณ์ทั้งหมด ร้อยละ 100.0 (จำนวน 5 ตัวอย่าง) นับถือศาสนาพุทธ สำหรับสถานภาพในครัวเรือนร้อยละ 60.0 (จำนวน 3 ตัวอย่าง) เป็นหัวหน้าครัวเรือน และร้อยละ 20.0 (จำนวน 1 ตัวอย่าง) เป็นคู่สมรสของหัวหน้า ครัวเรือน และเป็นญาติ/ผู้อาศัย เท่ากัน ส่วนระดับการศึกษาสูงสุดผู้ให้สัมภาษณ์ร้อยละ 80.0 (จำนวน

บทที่ 3 |

ผลการปฏิบัติตามมาตรการติดตามและตรวจสอบผลกระทบสิ่งแวดล้อม

4 ตัวอย่าง) จบชั้นประถมศึกษา และร้อยละ 20.0 (จำนวน 1 ตัวอย่าง) จบประกาศนียบัตรวิชาชีพชั้นสูง/อนุปริญญา โดยผู้ให้สัมภาษณ์ร้อยละ 60.0 (จำนวน 3 ตัวอย่าง) ย้ายมาจากที่อื่น ร้อยละ 66.7 (จำนวน 2 ตัวอย่าง) ย้ายมาจากจังหวัดอื่น ร้อยละ 33.3 (จำนวน 1 ตัวอย่าง) โดยย้ายมาจากตำบลอื่นในอำเภอเดียวกัน ส่วนสาเหตุการย้าย ร้อยละ 33.3 (จำนวน 1 ตัวอย่าง) เนื่องจากมาทำงาน แต่งงานกับคนที่นี่ และย้ายครอบครัวมาอยู่ที่นี่ เท่ากัน โดยผู้ให้สัมภาษณ์ทั้งหมด ร้อยละ 100.0 (จำนวน 5 ตัวอย่าง) ตอบว่าไม่คิดจะย้ายไปอยู่ที่อื่น

● ข้อมูลพื้นฐาน

การประกอบอาชีพ ผู้ให้สัมภาษณ์ร้อยละ 40.0 (จำนวน 2 ตัวอย่าง) ประกอบอาชีพรับจ้างในโรงงานอุตสาหกรรม ร้อยละ 20.0 (จำนวน 1 ตัวอย่าง) ประกอบอาชีพเกษตรกรรม รับจ้างทั่วไป และค้าขาย เท่ากัน โดยทั้งหมดร้อยละ 100.0 (จำนวน 5 ตัวอย่าง) มีสัดส่วนรายรับ-รายจ่ายเพียงพอและมีเหลือเก็บออม

● ข้อมูลด้านสุขภาพอนามัย

ในรอบปีที่ผ่านมา กลุ่มผู้ให้สัมภาษณ์ร้อยละ 80.0 (จำนวน 4 ตัวอย่าง) มีสมาชิกในครัวเรือนที่เจ็บป่วย ร้อยละ 60.0 (จำนวน 3 ตัวอย่าง) โรคความดันโลหิตสูง/ต่ำ และร้อยละ 40.0 (จำนวน 2 ตัวอย่าง) เป็นโควิด และเบาหวาน โดยร้อยละ 66.6 (จำนวน 4 ตัวอย่าง) เข้ารับการรักษาพยาบาลในโรงพยาบาลของรัฐ ร้อยละ 16.7 (จำนวน 1 ตัวอย่าง) เข้ารับการรักษาในโรงพยาบาลส่งเสริมสุขภาพตำบล และโรงพยาบาลเอกชน เท่ากัน โดยร้อยละ 60.0 (จำนวน 3 ตัวอย่าง) ระบุว่าไม่มีปัญหาในการให้บริการด้านสาธารณสุข และร้อยละ 40.0 (จำนวน 2 ตัวอย่าง) ระบุว่ารอนาน/บริการช้า ทั้งนี้ ผู้ให้สัมภาษณ์ส่วนใหญ่ ร้อยละ 80.0 (จำนวน 4 ตัวอย่าง) ระบุว่าโครงการก่อสร้างฯ ไม่มีผลต่อสุขภาพอนามัยต่อทั้งตนเองและผู้อยู่อาศัยในครอบครัว และร้อยละ 20.0 (จำนวน 1 ตัวอย่าง) ระบุว่าไม่มีผลต่อสุขภาพในเรื่องทางเดินหายใจ

● ข้อมูลด้านสาธารณูปโภค

- แหล่งน้ำใช้อุปโภค/บริโภค

แหล่งน้ำใช้เพื่อการอุปโภคของผู้ให้สัมภาษณ์ทั้งหมด ร้อยละ 100.0 (จำนวน 5 ตัวอย่าง) คือ น้ำประปาหมู่บ้าน โดยร้อยละ 60.0 (จำนวน 3 ตัวอย่าง) ใช้น้ำบาดาลร่วมด้วย ส่วนปัญหาเกี่ยวกับน้ำใช้ในครัวเรือน ผู้ให้สัมภาษณ์ทั้งหมดร้อยละ 100.0 (จำนวน 5 ตัวอย่าง) ระบุว่ามีน้ำใช้เพียงพอ ส่วนปัญหาด้านคุณภาพน้ำ ร้อยละ 60.0 (จำนวน 3 ตัวอย่าง) ระบุว่าไม่มีปัญหา รongลงมา ร้อยละ 40.0 (จำนวน 2 ตัวอย่าง) ระบุว่าน้ำขุ่น/มีตะกอน และจากผู้ให้สัมภาษณ์ที่มีปัญหาคุณภาพน้ำ ร้อยละ 50.0 (จำนวน 1 ตัวอย่าง) ระบุว่าน้ำมีกลิ่น

สำหรับแหล่งน้ำเพื่อการบริโภคของผู้ให้สัมภาษณ์ทั้งหมด ร้อยละ 100.0 (จำนวน 5 ตัวอย่าง) ระบุว่าซื้อน้ำบรรจุขวด โดยมีเพียงพอต่อการบริโภคและมีคุณภาพดี



บทที่ 3

ผลการปฏิบัติตามมาตรการติดตามและตรวจสอบผลกระทบสิ่งแวดล้อม

สำหรับการใช้น้ำในการประกอบอาชีพด้านการเกษตร ผู้ให้สัมภาษณ์ร้อยละ 100.0 (จำนวน 1 ตัวอย่าง) ระบุว่าใช้น้ำบาดาล ซึ่งเพียงพอและไม่มีปัญหาด้านคุณภาพน้ำ

- การจัดการน้ำเสีย/น้ำทิ้ง ขยะมูลฝอย ถนน การระบายน้ำ และการใช้ไฟฟ้า

การจัดการน้ำเสีย/น้ำทิ้งจากที่พักอาศัย กลุ่มผู้ให้สัมภาษณ์ร้อยละ 80.0 (จำนวน 4 ตัวอย่าง) ระบายลงพื้นดินในพื้นที่ตนเอง และร้อยละ 20.0 (จำนวน 1 ตัวอย่าง) ระบายลงท่อระบายน้ำสาธารณะ

การกำจัดขยะมูลฝอยผู้ให้สัมภาษณ์ทั้งหมดร้อยละ 100.0 (จำนวน 5 ตัวอย่าง) กำจัดด้วยวิธีการใส่ถังขยะหรือให้รถขยะของหน่วยงานท้องถิ่นเข้ามาจัดเก็บ ซึ่งให้บริการเพียงพอไม่มีขยะตกค้าง ถนนโดยรอบที่พักอาศัย ผู้ให้สัมภาษณ์ร้อยละ 100.0 (จำนวน 5 ตัวอย่าง) ระบุว่าอยู่ในสภาพดี

การระบายน้ำและป้องกันน้ำท่วมของหมู่บ้าน/ชุมชน ส่วนใหญ่ ร้อยละ 60.0 (จำนวน 3 ตัวอย่าง) ระบุว่าไม่มีระบบระบายน้ำและป้องกันน้ำท่วม และอีกร้อยละ 40.0 (จำนวน 2 ตัวอย่าง) ระบุว่าระบบระบายน้ำและป้องกันน้ำท่วมมีประสิทธิภาพดี

การใช้ไฟฟ้าในครัวเรือน ผู้ให้สัมภาษณ์ทั้งหมดร้อยละ 100.0 (จำนวน 5 ตัวอย่าง) ระบุว่าใช้ไฟฟ้าใช้เพียงพอ

• ข้อมูลด้านสภาพปัญหาสิ่งแวดล้อม

- การเปลี่ยนแปลงของสภาพแวดล้อมในปัจจุบันของชุมชนในระยะ 3 ปี

จากผลการสัมภาษณ์ พบว่าผู้ให้สัมภาษณ์ร้อยละ 80.0 (จำนวน 4 ตัวอย่าง) เห็นว่าชุมชนมีการเปลี่ยนแปลงในทางที่ดีมีความเจริญมากขึ้น และร้อยละ 20.0 (จำนวน 1 ตัวอย่าง) ระบุว่าชุมชนไม่มีการเปลี่ยนแปลง

- ปัญหาสิ่งแวดล้อมในปัจจุบัน

สำหรับผลกระทบจากปัญหาสิ่งแวดล้อมที่ชุมชนได้รับในปัจจุบันนั้น พบว่า ผู้ให้สัมภาษณ์ทั้งหมด ร้อยละ 100.0 (จำนวน 5 ตัวอย่าง) มีปัญหาด้านสิ่งแวดล้อม ได้แก่

ด้านฝุ่นละออง

ผู้ให้สัมภาษณ์ร้อยละ 60.0 (จำนวน 3 ตัวอย่าง) เห็นว่าชุมชนมีปัญหาด้านฝุ่นละออง โดยมีสาเหตุของปัญหาฝุ่นละอองมาจากการจราจรบนถนน โดยร้อยละ 66.7 (จำนวน 2 ตัวอย่าง) ระบุว่าได้รับผลกระทบเพิ่มขึ้น ในระดับก่อให้เกิดความรำคาญ และส่งผลกระทบต่อสุขภาพและการใช้ชีวิต ร้อยละ 50.0 เท่ากัน และร้อยละ 33.3 (จำนวน 1 ตัวอย่าง) ระบุว่าได้รับผลกระทบคงเดิม ในระดับที่ไม่มีผลกระทบต่อการใช้ชีวิต

#### ด้านกลิ่นเหม็น

ส่วนใหญ่ผู้ให้สัมภาษณ์ร้อยละ 80.0 (จำนวน 4 ตัวอย่าง) ไม่มีปัญหาด้านกลิ่นเหม็น ส่วนผู้ให้สัมภาษณ์ร้อยละ 20.0 (จำนวน 1 ตัวอย่าง) ระบุว่าชุมชนมีปัญหาด้านกลิ่นเหม็น โดยมีสาเหตุมาจากโรงงานปุ๋ย ซึ่งปัญหาที่ได้รับลดลง อยู่ในระดับก่อให้เกิดความรำคาญ

#### ปัญหาน้ำท่วมขัง

ส่วนใหญ่ผู้ให้สัมภาษณ์ร้อยละ 60.0 (จำนวน 3 ตัวอย่าง) ไม่มีปัญหาน้ำท่วมขัง ส่วนผู้ให้สัมภาษณ์ร้อยละ 40.0 (จำนวน 2 ตัวอย่าง) เห็นว่าชุมชนมีน้ำท่วมขัง สาเหตุมาจากฝนตกหนัก โดยปัญหาที่ได้รับ ผู้ให้สัมภาษณ์ร้อยละ 50.0 (จำนวน 1 ตัวอย่าง) ระบุว่าเพิ่มขึ้น ในระดับที่ส่งผลกระทบต่อสุขภาพและการใช้ชีวิต และอีกร้อยละ 50.0 (จำนวน 1 ตัวอย่าง) ระบุว่ามีปัญหาลดลง ในระดับที่ไม่มีผลกระทบต่อการใช้ชีวิต

#### ปัญหาอุบัติเหตุจากการจราจร

ส่วนใหญ่ผู้ให้สัมภาษณ์ร้อยละ 80.0 (จำนวน 4 ตัวอย่าง) ไม่มีปัญหาอุบัติเหตุจากการจราจร ส่วนผู้ให้สัมภาษณ์ร้อยละ 20.0 (จำนวน 1 ตัวอย่าง) เห็นว่าชุมชนมีอุบัติเหตุจากการจราจร สาเหตุมาจากความเจริญที่เพิ่มขึ้น โดยปัญหาที่ได้รับผู้ให้สัมภาษณ์ระบุว่าเพิ่มขึ้น อยู่ในระดับที่ไม่มีผลกระทบต่อการใช้ชีวิต

#### ● ข้อมูลปัญหาด้านสังคมในชุมชน

ในรอบ 3 ปี ที่ผ่านมา ผู้ให้สัมภาษณ์ร้อยละ 60.0 (จำนวน 3 ตัวอย่าง) ระบุว่าไม่มีปัญหาการระบาดของยาเสพติด การทะเลาะวิวาท การลักขโมย อาชญากรรม และการพนัน ส่วนอีกร้อยละ 40.0 (จำนวน 2 ตัวอย่าง) ระบุว่ามีปัญหาทุกด้าน ได้แก่

- การระบาดของยาเสพติด ผู้ให้สัมภาษณ์ที่ระบุว่ามีปัญหาทั้งหมด ร้อยละ 100.0 (จำนวน 2 ตัวอย่าง) ระบุว่าการระบาดของยาเสพติด ยังคงมีเท่าเดิม อยู่ในระดับน้อย
- การทะเลาะวิวาท ผู้ให้สัมภาษณ์ที่ระบุว่ามีปัญหาทั้งหมด ร้อยละ 100.0 (จำนวน 2 ตัวอย่าง) ระบุว่าการทะเลาะวิวาทมีเท่าเดิม ร้อยละ 50.0 (จำนวน 1 ตัวอย่าง) ในระดับน้อย และมีปัญหาลดลง ร้อยละ 50.0 (จำนวน 1 ตัวอย่าง) อยู่ในระดับน้อยที่สุด
- การลักขโมย ผู้ให้สัมภาษณ์ที่ระบุว่ามีปัญหาทั้งหมด ร้อยละ 100.0 (จำนวน 2 ตัวอย่าง) ระบุว่าการลักขโมยยังคงมีเท่าเดิม ร้อยละ 50.0 (จำนวน 1 ตัวอย่าง) ในระดับน้อย และมีปัญหาลดลง ร้อยละ 50.0 (จำนวน 1 ตัวอย่าง) อยู่ในระดับน้อยที่สุด
- อาชญากรรม ผู้ให้สัมภาษณ์ที่ระบุว่ามีปัญหาทั้งหมด ร้อยละ 100.0 (จำนวน 2 ตัวอย่าง) ระบุว่าอาชญากรรมยังคงมีเท่าเดิม ร้อยละ 50.0 (จำนวน 1 ตัวอย่าง) ในระดับน้อย และมีปัญหาลดลง ร้อยละ 50.0 (จำนวน 1 ตัวอย่าง) อยู่ในระดับน้อยที่สุด

- การพนัน ผู้ให้สัมภาษณ์ที่ระบุว่าไม่มีปัญหาการพนัน ร้อยละ 100.0 (จำนวน 1 ตัวอย่าง) ระบุว่าไม่มีปัญหาเท่าเดิม อยู่ในระดับน้อย

● **ข้อมูลปัญหาด้านเศรษฐกิจของชุมชน**

ในรอบ 3 ปี ที่ผ่านมากลุ่มผู้ให้สัมภาษณ์ร้อยละ 80.0 (จำนวน 4 ตัวอย่าง) ระบุว่าไม่มีปัญหาด้านเศรษฐกิจเกือบทุกด้าน ได้แก่ ปัญหาการว่างงาน ปัญหาค่าครองชีพสูง ปัญหาความยากจน ปัญหาไม่มีที่ดินทำกิน และปัญหาราคาสินค้าเกษตรตกต่ำ ส่วนอีกร้อยละ 20.0 (จำนวน 1 ตัวอย่าง) ระบุว่าไม่มีปัญหาเหล่านี้ ส่วนผู้ให้สัมภาษณ์ที่ระบุว่ามีปัญหา ได้แก่

- การว่างงาน ผู้ให้สัมภาษณ์ร้อยละ 50.0 (จำนวน 2 ตัวอย่าง) ระบุว่าไม่มีปัญหาเพิ่มขึ้นในระดับปานกลาง ส่วนอีกร้อยละ 50.0 (จำนวน 2 ตัวอย่าง) ระบุว่าปัญหามีเท่าเดิมอยู่ในระดับน้อย

- ค่าครองชีพสูง ผู้ให้สัมภาษณ์ร้อยละ 50.0 (จำนวน 2 ตัวอย่าง) ระบุว่าไม่มีปัญหาเพิ่มขึ้นในระดับปานกลาง และอีกร้อยละ 50.0 (จำนวน 2 ตัวอย่าง) ระบุว่าไม่มีปัญหาเท่าเดิม ในระดับปานกลาง และระดับน้อย เท่ากัน

- ความยากจน ผู้ให้สัมภาษณ์ร้อยละ 50.0 (จำนวน 2 ตัวอย่าง) ระบุว่าไม่มีปัญหาเพิ่มขึ้นในระดับปานกลาง ร้อยละ 25.0 (จำนวน 1 ตัวอย่าง) ระบุว่าไม่มีปัญหาเท่าเดิมในระดับน้อย และร้อยละ 25.0 (จำนวน 1 ตัวอย่าง) ระบุว่าไม่มีปัญหาดลดลงในระดับน้อย

- ไม่มีที่ดินทำกิน ผู้ให้สัมภาษณ์ร้อยละ 66.7 (จำนวน 2 ตัวอย่าง) ระบุว่าไม่มีปัญหาเท่าเดิมในระดับน้อย และอีกร้อยละ 33.3 (จำนวน 1 ตัวอย่าง) ระบุว่าไม่มีปัญหาเพิ่มขึ้นในระดับปานกลาง

- ราคาสินค้าเกษตรตกต่ำ ผู้ให้สัมภาษณ์ที่ระบุว่าไม่มีปัญหาทั้งหมดร้อยละ 100.0 (จำนวน 3 ตัวอย่าง) ระบุว่าไม่มีปัญหาเพิ่มขึ้น โดยร้อยละ 66.7 (จำนวน 2 ตัวอย่าง) ระบุว่าอยู่ในระดับปานกลาง และร้อยละ 33.3 (จำนวน 1 ตัวอย่าง) ระบุว่าอยู่ในระดับมาก

● **การรับทราบข้อมูลข่าวสารและความคิดเห็นที่มีต่อของโครงการ**

- การรับทราบข้อมูลข่าวสาร

ผู้ให้สัมภาษณ์ทั้งหมด ร้อยละ 100.0 (จำนวน 5 ตัวอย่าง) รับทราบข้อมูลเกี่ยวกับโครงการก่อสร้างก๊าซธรรมชาติของโครงการ โดยผู้ให้สัมภาษณ์ ร้อยละ 40.0 (จำนวน 4 ตัวอย่าง) ระบุว่ารับทราบข้อมูลจากเจ้าหน้าที่ของโครงการ ร้อยละ 30.0 (จำนวน 3 ตัวอย่าง) รับทราบข้อมูลจากผู้นำชุมชน ร้อยละ 20.0 (จำนวน 2 ตัวอย่าง) รับทราบข้อมูลจากการเข้าร่วมประชุมกับโครงการ และร้อยละ 10.0 (จำนวน 1 ตัวอย่าง) รับทราบข้อมูลจากเพื่อนบ้านเล่าให้ฟัง และจากป้ายเตือนแสดงแนวเขตท่อ เท่ากัน

- ความต้องการให้มีการประชาสัมพันธ์ชี้แจงข้อมูลข่าวสารโครงการฯ เพิ่มเติม

ผู้ให้สัมภาษณ์ทั้งหมด ร้อยละ 100.0 (จำนวน 5 ตัวอย่าง) ต้องการทราบข้อมูลเพิ่มเติม โดยร้อยละ 100.0 (จำนวน 5 ตัวอย่าง) ต้องการให้ส่งจดหมาย/เอกสาร แจ้งต่อประชาชนโดยตรง



บทที่ 3 |

ผลการปฏิบัติตามมาตรการติดตามและตรวจสอบผลกระทบสิ่งแวดล้อม

ร่วมกับการประชาสัมพันธ์ในรูปแบบอื่นร้อยละ 80.0 (จำนวน 4 ตัวอย่าง) ต้องการให้แจ้งข้อมูลผ่านกำนัน/ผู้ใหญ่บ้าน หรือผู้นำชุมชน และร้อยละ 60.0 (จำนวน 3 ตัวอย่าง) ต้องการให้โครงการจัดประชุมชี้แจงข้อมูลข่าวสารโดยตรง ซึ่งผู้ให้สัมภาษณ์ทั้งหมดร้อยละ 100.0 (จำนวน 5 ตัวอย่าง) ไม่เคยมีปัญหาร้องเรียนปัญหาเกี่ยวกับการพัฒนาโครงการ

- ผลดี/ผลเสีย ในระยะก่อสร้าง-วางท่อ

กลุ่มผู้ให้สัมภาษณ์ทั้งหมดร้อยละ 100.0 (จำนวน 5 ตัวอย่าง) ระบุว่าในระยะก่อสร้างโครงการไม่มีผลกระทบด้านสิ่งแวดล้อมและด้านสุขภาพอนามัยต่อชุมชน แต่กลับมีผลดีต่อชุมชนในด้านต่างๆ ได้แก่

การจ้างงาน ผู้ให้สัมภาษณ์ร้อยละ 80.0 (จำนวน 4 ตัวอย่าง) ระบุว่ามีการจ้างงานในระดับมาก และร้อยละ 20.0 (จำนวน 1 ตัวอย่าง) ระบุว่ามีการจ้างงานในระดับปานกลาง

รายได้ ผู้ให้สัมภาษณ์ร้อยละ 80.0 (จำนวน 4 ตัวอย่าง) ระบุว่ามียาได้ในระดับมาก และร้อยละ 20.0 (จำนวน 1 ตัวอย่าง) ระบุว่ามียาได้ในระดับปานกลาง

การพัฒนาเศรษฐกิจระดับท้องถิ่น ผู้ให้สัมภาษณ์ร้อยละ 80.0 (จำนวน 4 ตัวอย่าง) ระบุว่ามีการพัฒนาเศรษฐกิจระดับท้องถิ่นในระดับมาก และร้อยละ 20.0 (จำนวน 1 ตัวอย่าง) ระบุว่ามีการพัฒนาเศรษฐกิจระดับท้องถิ่นในระดับปานกลาง

เสถียรภาพด้านพลังงาน ให้สัมภาษณ์ร้อยละ 80.0 (จำนวน 4 ตัวอย่าง) ระบุว่าเสถียรภาพด้านพลังงานในระดับมาก และร้อยละ 20.0 (จำนวน 1 ตัวอย่าง) ระบุว่าเสถียรภาพด้านพลังงานในระดับปานกลาง

- ความวิตกกังวลในระยะดำเนินการ

ผู้ให้สัมภาษณ์ร้อยละ 50.0 (จำนวน 3 ตัวอย่าง) ระบุว่า กังวลเรื่องระบบท่อชำรุดเกิดการรั่วไหล/ระเบิด รองลงมาร้อยละ 33.0 (จำนวน 2 ตัวอย่าง) ระบุว่าไม่ห่วงกังวล และร้อยละ 17.0 (จำนวน 1 ตัวอย่าง) ระบุว่า กังวลว่าจะเกิดอุบัติเหตุต่อแนวท่อทำให้รั่วไหล/ระเบิด ส่วนสาเหตุของการวิตกกังวล ผู้ให้สัมภาษณ์ ร้อยละ 40.0 (จำนวน 2 ตัวอย่าง) มีสาเหตุมาจากการคาดคะเนด้วยตนเอง และจากข้อมูลในสื่อต่างๆ เท่ากัน และร้อยละ 20.0 (จำนวน 1 ตัวอย่าง) ระบุว่ามาจากโครงการลักษณะเดียวกัน

- ความมั่นใจต่อการดำเนินงานของโครงการ

ความเชื่อมั่นในมาตรการป้องกันและแก้ไขผลกระทบสิ่งแวดล้อม และมาตรการความปลอดภัยของโครงการนั้น ผู้ให้สัมภาษณ์ร้อยละ 80.0 (จำนวน 4 ตัวอย่าง) มีความเชื่อมั่นมาก และร้อยละ 20.0 (จำนวน 1 ตัวอย่าง) มีความเชื่อมั่นพอสมควร และผู้ให้สัมภาษณ์ทั้งหมด ร้อยละ 100.0 (จำนวน 5 ตัวอย่าง) ทราบว่าเมื่อเกิดผลกระทบจากไฟไหม้/อุบัติเหตุจากการระเบิด/ท่อส่งก๊าซรั่วไหล จะต้องแจ้งต่อหน่วยต่างๆ ได้แก่ ผู้นำชุมชน กู้ภัย/ดับเพลิง และเทศบาล

- ความคิดเห็นต่อโครงการ ข้อเสนอแนะอื่นๆ

ไม่มี

กลุ่มสถานประกอบการ

สถานประกอบการที่อยู่ในบริเวณพื้นที่ศึกษาในระยะ 500 เมตร ทั้ง 2 ข้างจากจุดกึ่งกลางของแนวท่อก๊าซฯ มีทั้งหมด 5 แห่ง คือ สถานีบริการน้ำมัน สุรเชษฐ์ รุ่งเรือง ปีโตรเลียม, ห้างหุ้นส่วนจำกัด เอ็นดี ไปโอเทค, ห้างหุ้นส่วนจำกัด อุทัยไพศาล, บริษัท พงษ์लग จำกัด และร้านหนองบัวคำไม้ โดยบริษัทที่ปรึกษาสามารถสำรวจความคิดเห็นฯ ได้ซึ่งมีรายละเอียด ดังนี้

● ข้อมูลทั่วไปของผู้ให้สัมภาษณ์ของกลุ่มสถานประกอบการ

สำหรับข้อมูลทั่วไปของผู้ตอบแบบสอบถามของกลุ่มสถานประกอบการมีรายละเอียดโดยสรุปดังตารางที่ 3-3

ตารางที่ 3-3 ข้อมูลทั่วไปของผู้ตอบแบบสอบถามของกลุ่มสถานประกอบการ

รายชื่อสถานประกอบการ	ข้อมูลทั่วไปของสถานประกอบการ	ข้อมูลทั่วไปของผู้ตอบแบบสอบถาม
1. สถานีบริการน้ำมัน สุรเชษฐ์ รุ่งเรือง ปีโตรเลียม	ประกอบกิจการ : สถานีบริการน้ำมัน ระยะเวลาเปิดดำเนินการ : > 10 ปี สภาพกิจการ : ดี	ตำแหน่ง : เจ้าของกิจการ เพศ : หญิง อายุ : > 60 ปี ศาสนา : พุทธ ระดับการศึกษา : มัธยมศึกษาตอนปลาย/ปวช.
2. ห้างหุ้นส่วนจำกัด เอ็นดี ไปโอเทค	ประกอบกิจการ : อุตสาหกรรมผลิตปุ๋ยอินทรีย์ ระยะเวลาเปิดดำเนินการ : > 10 ปี สภาพกิจการ : ดีมาก	ตำแหน่ง : เจ้าหน้าที่ธุรการ/การเงิน เพศ : หญิง อายุ : ช่วงระหว่าง 50-59 ปี ศาสนา : พุทธ ระดับการศึกษา :ปริญญาตรี
3. บริษัท อุทัยไพศาล จำกัด	ประกอบกิจการ : รถบรรทุก ระยะเวลาเปิดดำเนินการ : > 20 ปี สภาพกิจการ : ดี	ตำแหน่ง : เจ้าหน้าที่ เพศ : หญิง อายุ : ช่วงระหว่าง 20-29 ปี ศาสนา : พุทธ ระดับการศึกษา : มัธยมศึกษาตอนปลาย
4. บริษัท พงษ์लग จำกัด	ประกอบกิจการ : โกดังเก็บข้าว ปิดกิจการ : เมื่อปี 2562	ตำแหน่ง : เจ้าหน้าที่รักษาความปลอดภัย เพศ : หญิง อายุ : ช่วงระหว่าง 50-59 ปี ศาสนา : พุทธ ระดับการศึกษา : ประถมศึกษา

**ตารางที่ 3-3** ข้อมูลทั่วไปของผู้ตอบแบบสอบถามของกลุ่มสถานประกอบการ (ต่อ)

รายชื่อสถานประกอบการ	ข้อมูลทั่วไปของสถานประกอบการ	ข้อมูลทั่วไปของผู้ตอบแบบสอบถาม
5. ร้านหนองบัวคำไม้	ประกอบกิจการ : ขายไม้ ระยะเวลาเปิดดำเนินการ : 2 ปี สภาพกิจการ : ดี	ตำแหน่ง : เจ้าของกิจการ เพศ : หญิง อายุ : ช่วงระหว่าง 30-39 ปี ศาสนา : พุทธ ระดับการศึกษา : มัธยมศึกษาตอนปลาย/ปวช.

• **ข้อมูลด้านสุขภาพอนามัย**

ในรอบปีที่ผ่านมา ผู้ให้สัมภาษณ์ร้อยละ 80.0 (จำนวน 4 ตัวอย่าง) ระบุว่าไม่มีสมาชิกในสถานประกอบการที่เจ็บป่วย และร้อยละ 20.0 (จำนวน 1 ตัวอย่าง) ที่ระบุว่ามีสมาชิกในสถานประกอบการเจ็บป่วย ด้วยโรคโอมิโสมะ และภูมิแพ้ โดยส่วนใหญ่เมื่อมีผู้เจ็บป่วยจะเข้ารับการรักษาพยาบาล ร้อยละ 43.0 เท่ากัน (จำนวน 3 ตัวอย่าง) ในโรงพยาบาลของรัฐ และโรงพยาบาลส่งเสริมสุขภาพตำบล และร้อยละ 14.0 (จำนวน 1 ตัวอย่าง) ซื้อมากินเอง โดยผู้ให้สัมภาษณ์ส่วนใหญ่ร้อยละ 80.0 (จำนวน 4 ตัวอย่าง) ระบุว่าไม่มีปัญหาในการให้บริการด้านสาธารณสุข และร้อยละ 20.0 (จำนวน 1 ตัวอย่าง) ระบุว่าห้องพักผู้ป่วยไม่เพียงพอ ทั้งนี้ผู้ให้สัมภาษณ์ส่วนใหญ่ ร้อยละ 80.0 (จำนวน 4 ตัวอย่าง) ระบุว่าโครงการก่อสร้าง ไม่มีผลต่อสุขภาพ และร้อยละ 20.0 (จำนวน 1 ตัวอย่าง) ระบุว่าไม่มีผลต่อสุขภาพในเรื่องของฝุ่นละออง เมื่อมีรถเข้า-ออกบริเวณพื้นที่ของโครงการ

• **ข้อมูลด้านสาธารณูปโภค**

- **แหล่งน้ำใช้อุปโภค/บริโภค**

แหล่งน้ำใช้เพื่อการอุปโภคของผู้ให้สัมภาษณ์ ร้อยละ 60.0 (จำนวน 3 ตัวอย่าง) ใช้น้ำประปาหมู่บ้าน และร้อยละ 40.0 (จำนวน 2 ตัวอย่าง) ใช้น้ำบาดาล ส่วนปัญหาเกี่ยวกับน้ำใช้ในครัวเรือน ผู้ให้สัมภาษณ์ทั้งหมด ร้อยละ 100.0 (จำนวน 5 ตัวอย่าง) ระบุว่ามีน้ำใช้เพียงพอ และไม่มีปัญหาด้านคุณภาพน้ำ

สำหรับแหล่งน้ำเพื่อการบริโภคผู้ให้สัมภาษณ์ทั้งหมด ร้อยละ 100.0 (จำนวน 5 ตัวอย่าง) ระบุว่าซื้อน้ำบรรจุขวด โดยมีเพียงพอต่อการบริโภคและมีคุณภาพดี

- **การจัดการน้ำเสีย/น้ำทิ้ง ขยะมูลฝอย ถนน การระบายน้ำ และการใช้ไฟฟ้า**

การจัดการน้ำเสีย/น้ำทิ้งจากที่พักอาศัย ผู้ให้สัมภาษณ์ทั้งหมดร้อยละ 100.0 (จำนวน 5 ตัวอย่าง) ระบายลงพื้นดินในพื้นที่ตนเอง โดยร้อยละ 20.0 (จำนวน 1 ตัวอย่าง) ร่วมกับการระบายลงแม่น้ำ/ลำคลอง และอีกร้อยละ 20.0 (จำนวน 1 ตัวอย่าง) นำไปรดน้ำต้นไม้

การกำจัดขยะมูลฝอยผู้ให้สัมภาษณ์ทั้งหมดร้อยละ 100.0 (จำนวน 5 ตัวอย่าง) กำจัดด้วยวิธีการใส่ถังขยะรอให้รถขยะของหน่วยงานท้องถิ่นเข้ามาจัดเก็บ ซึ่งให้บริการเพียงพอไม่มีขยะตกค้าง



บทที่ 3

ผลการปฏิบัติตามมาตรการติดตามและตรวจสอบผลกระทบสิ่งแวดล้อม

ถนนโดยรอบสถานประกอบการ ผู้ให้สัมภาษณ์ร้อยละ 100.0 (จำนวน 5 ตัวอย่าง)  
ระบุว่าอยู่ในสภาพดี

การระบายน้ำและป้องกันน้ำท่วมของหมู่บ้าน/ชุมชน ส่วนใหญ่ร้อยละ 80.0 (จำนวน 4 ตัวอย่าง) ระบุว่าไม่มีระบบระบายน้ำและป้องกันน้ำท่วม และอีกร้อยละ 40.0 (จำนวน 1 ตัวอย่าง) ระบุว่าระบบระบายน้ำและป้องกันน้ำท่วมมีประสิทธิภาพดี

การใช้ไฟฟ้าในสถานประกอบการ ผู้ให้สัมภาษณ์ทั้งหมดร้อยละ 100.0 (จำนวน 5 ตัวอย่าง) ระบุว่าไฟฟ้าใช้เพียงพอ

• ข้อมูลด้านสภาพปัญหาสิ่งแวดล้อม

- การเปลี่ยนแปลงของสภาพแวดล้อมในปัจจุบันของชุมชนในระยะ 3 ปี

จากผลการสัมภาษณ์พบว่า ผู้ให้สัมภาษณ์ร้อยละ 80.0 (จำนวน 4 ตัวอย่าง) เห็นว่าชุมชนมีการเปลี่ยนแปลง และร้อยละ 20.0 (จำนวน 1 ตัวอย่าง) ระบุว่าชุมชนไม่มีการเปลี่ยนแปลง โดยผู้สัมภาษณ์ที่ระบุว่ามีการเปลี่ยนแปลง ร้อยละ 75.0 (จำนวน 3 ตัวอย่าง) ระบุว่าเปลี่ยนแปลงในทางที่ดี มีความเจริญมากขึ้น มีบ้านอยู่อาศัยเพิ่มขึ้น ถนน ไฟฟ้าแสงสว่างดีขึ้น และร้อยละ 25.0 (จำนวน 1 ตัวอย่าง) ระบุว่าเปลี่ยนแปลงไปในทางลบเนื่องจากเศรษฐกิจไม่ดี

- ปัญหาสิ่งแวดล้อมในปัจจุบัน

สำหรับผลกระทบจากปัญหาสิ่งแวดล้อมที่ชุมชนได้รับในปัจจุบันนั้น พบว่า ผู้ให้สัมภาษณ์ส่วนใหญ่ร้อยละ 80.0 (จำนวน 4 ตัวอย่าง) ไม่มีปัญหาด้านสิ่งแวดล้อม และร้อยละ 20.0 (จำนวน 1 ตัวอย่าง) ระบุว่ามีปัญหาฝุ่นละออง/เขม่า/ควันเพิ่มขึ้น ในระดับที่ส่งผลกระทบต่อสุขภาพ/การใช้ชีวิต และปัญหาเสียงดังรบกวนเพิ่มขึ้น ในระดับที่ส่งผลกระทบต่อสุขภาพ/การใช้ชีวิต

• ข้อมูลปัญหาด้านสังคมในชุมชน

ในรอบ 3 ปี ที่ผ่านมา ผู้ให้สัมภาษณ์ร้อยละ 60.0 (จำนวน 3 ตัวอย่าง) ระบุว่าไม่มีปัญหาการระบาดของยาเสพติด การทะเลาะวิวาท การลักขโมย อาชญากรรม และการพนัน ส่วนอีกร้อยละ 40.0 (จำนวน 2 ตัวอย่าง) ระบุว่ามีปัญหาทุกด้าน ได้แก่

- การระบาดของยาเสพติด ผู้ให้สัมภาษณ์ที่ระบุว่ามีปัญหาทั้งหมด ร้อยละ 100.0 (จำนวน 2 ตัวอย่าง) ระบุว่าการระบาดของยาเสพติดมีเพิ่มขึ้น ร้อยละ 50.0 (จำนวน 1 ตัวอย่าง) ระบุว่าอยู่ในระดับมาก และอีกร้อยละ 50.0 (จำนวน 1 ตัวอย่าง) ระบุว่าอยู่ในระดับปานกลาง

- การทะเลาะวิวาท ผู้ให้สัมภาษณ์ที่ระบุว่ามีปัญหาทั้งหมด ร้อยละ 100.0 (จำนวน 2 ตัวอย่าง) ระบุว่าการทะเลาะวิวาทมีเพิ่มขึ้น ร้อยละ 50.0 (จำนวน 1 ตัวอย่าง) ระบุว่าอยู่ในระดับมาก และอีกร้อยละ 50.0 (จำนวน 1 ตัวอย่าง) ระบุว่าอยู่ในระดับปานกลาง

บทที่ 3

ผลการปฏิบัติตามมาตรการติดตามและตรวจสอบผลกระทบสิ่งแวดล้อม

- การลักขโมย ผู้ให้สัมภาษณ์ที่ระบุว่ามีปัญหาทั้งหมด ร้อยละ 100.0 (จำนวน 2 ตัวอย่าง) ระบุว่าการลักขโมยมีเพิ่มขึ้น ร้อยละ 50.0 (จำนวน 1 ตัวอย่าง) ระบุว่าอยู่ในระดับมาก และอีกร้อยละ 50.0 (จำนวน 1 ตัวอย่าง) ระบุว่าอยู่ในระดับปานกลาง
- อาชญากรรม ผู้ให้สัมภาษณ์ที่ระบุว่ามีปัญหาทั้งหมด ร้อยละ 100.0 (จำนวน 2 ตัวอย่าง) ระบุว่าอาชญากรรมมีเพิ่มขึ้น ร้อยละ 50.0 (จำนวน 1 ตัวอย่าง) ระบุว่าอยู่ในระดับมาก และอีกร้อยละ 50.0 (จำนวน 1 ตัวอย่าง) ระบุว่าอยู่ในระดับปานกลาง
- การพนัน ผู้ให้สัมภาษณ์ที่ระบุว่ามีปัญหาทั้งหมด ร้อยละ 100.0 (จำนวน 2 ตัวอย่าง) ระบุว่ามีการพนันมีเพิ่มขึ้น ร้อยละ 50.0 (จำนวน 1 ตัวอย่าง) ระบุว่าอยู่ในระดับมาก และอีกร้อยละ 50.0 (จำนวน 1 ตัวอย่าง) ระบุว่าอยู่ในระดับปานกลาง

● **ข้อมูลปัญหาด้านเศรษฐกิจของชุมชน**

ในรอบ 3 ปี ที่ผ่านมาผู้ให้สัมภาษณ์ร้อยละ 40.0 (จำนวน 2 ตัวอย่าง) ระบุว่าปัญหาด้านเศรษฐกิจทุกด้าน ได้แก่ ปัญหาการว่างงาน ปัญหาค่าครองชีพสูง ปัญหาความยากจน ปัญหาไม่มีที่ดินทำกิน และปัญหาราคาสินค้าเกษตรตกต่ำ ส่วนอีกร้อยละ 60.0 (จำนวน 3 ตัวอย่าง) ระบุว่าปัญหาดังกล่าวได้แก่

- การว่างงาน ผู้ให้สัมภาษณ์ร้อยละ 60.0 (จำนวน 3 ตัวอย่าง) ระบุว่ามีการว่างงานเพิ่มขึ้นในระดับมาก ส่วนอีกร้อยละ 40.0 (จำนวน 2 ตัวอย่าง) ระบุว่าไม่มีปัญหา
- ค่าครองชีพสูง ผู้ให้สัมภาษณ์ร้อยละ 60.0 (จำนวน 3 ตัวอย่าง) ระบุว่าค่าครองชีพเพิ่มขึ้นในระดับมาก ส่วนอีกร้อยละ 40.0 (จำนวน 2 ตัวอย่าง) ระบุว่าไม่มีปัญหา
- ความยากจน ผู้ให้สัมภาษณ์ร้อยละ 40.0 (จำนวน 2 ตัวอย่าง) ระบุว่าความยากจนเพิ่มขึ้นในระดับมาก และร้อยละ 60.0 (จำนวน 3 ตัวอย่าง) ระบุว่าไม่มีปัญหา
- ไม่มีที่ดินทำกิน ผู้ให้สัมภาษณ์ร้อยละ 60.0 (จำนวน 3 ตัวอย่าง) ระบุว่าไม่มีที่ดินทำกิน ร้อยละ 66.7 (จำนวน 2 ตัวอย่าง) ระบุว่าปัญหาเพิ่มขึ้นในระดับมาก และร้อยละ 33.3 (จำนวน 1 ตัวอย่าง) ระบุว่าปัญหาเท่าเดิมในระดับมาก
- ราคาสินค้าเกษตรตกต่ำ ผู้ให้สัมภาษณ์ร้อยละ 60.0 (จำนวน 3 ตัวอย่าง) ระบุว่าปัญหาเพิ่มขึ้นในระดับมาก ส่วนอีกร้อยละ 40.0 (จำนวน 2 ตัวอย่าง) ระบุว่าไม่มีปัญหา

● **การรับทราบข้อมูลข่าวสารและความคิดเห็นที่มีต่อโครงการ**

- การรับทราบข้อมูลข่าวสารของโครงการ

การรับทราบข้อมูลข่าวสารเกี่ยวกับการดำเนินโครงการ ผู้ให้สัมภาษณ์ ร้อยละ 60.0 (จำนวน 3 ตัวอย่าง) ทราบข้อมูลข่าวสารเกี่ยวกับการดำเนินโครงการ โดยผู้ให้สัมภาษณ์ร้อยละ 50.0 (จำนวน 2 ตัวอย่าง) ทราบข้อมูลข่าวสารจากเจ้าหน้าที่ของโครงการ ร้อยละ 25.0 (จำนวน 1 ตัวอย่าง) ทราบข้อมูลข่าวสารจากผู้นำชุมชน และร้อยละ 25.0 (จำนวน 1 ตัวอย่าง) ทราบด้วยตนเอง

- ความต้องการให้มีการประชาสัมพันธ์ชี้แจงข้อมูลข่าวสารโครงการฯ เพิ่มเติม

ผู้ให้สัมภาษณ์ทั้งหมดร้อยละ 100.0 (จำนวน 5 ตัวอย่าง) ต้องการให้โครงการมีการประชาสัมพันธ์ข้อมูลข่าวสารของโครงการเพิ่มเติม โดยทั้งหมดร้อยละ 100.0 (จำนวน 5 ตัวอย่าง) ระบุว่าต้องการให้มีการส่งจดหมาย/เอกสารแจ้งต่อประชาชนโดยตรง ร่วมกับการประชาสัมพันธ์ในรูปแบบอื่นร้อยละ 40.0 (จำนวน 2 ตัวอย่าง) ระบุว่าต้องการให้จัดประชุมชี้แจงข้อมูลข่าวสารโดยตรง และร้อยละ 20.0 (จำนวน 1 ตัวอย่าง) ระบุว่าต้องการให้มีการแจ้งข้อมูลผ่านกำนัน ผู้ใหญ่บ้าน หรือผู้นำชุมชน และต้องการให้แจ้งข้อมูลผ่านวิทยุชุมชน/หอกระจายเสียงชุมชน เท่ากัน ซึ่งผู้ให้สัมภาษณ์ทั้งหมดร้อยละ 100.0 (จำนวน 5 ตัวอย่าง) ไม่เคยมีเรื่องร้องเรียนปัญหาจากการพัฒนาโครงการก่อสร้างก๊าซธรรมชาติฯ

- ผลดี/ผลเสีย ในระยะก่อสร้าง-วางท่อที่ผ่านมา

ผลกระทบเชิงลบในด้านสิ่งแวดล้อม ผู้ให้สัมภาษณ์ร้อยละ 80.0 (จำนวน 4 ตัวอย่าง) ระบุว่าไม่ได้รับผลกระทบ มีเพียงร้อยละ 20.0 (จำนวน 1 ตัวอย่าง) ที่ได้รับผลกระทบด้านฝุ่นละออง เขม่า/ควัน และเสียงดังรบกวน ในระดับปานกลาง

ผลกระทบเชิงลบด้านสุขภาพอนามัย ผู้ให้สัมภาษณ์ร้อยละ 100.0 (จำนวน 5 ตัวอย่าง) ระบุว่าไม่ได้รับผลกระทบ

ผลกระทบในเชิงบวก ผู้ให้สัมภาษณ์ทั้งหมด ร้อยละ 100.0 (จำนวน 5 ตัวอย่าง) ระบุว่าได้รับผลกระทบ ได้แก่

○ การจ้างงาน ผู้ให้สัมภาษณ์ร้อยละ 80.0 (จำนวน 4 ตัวอย่าง) ระบุว่าได้รับผลกระทบในระดับปานกลาง และร้อยละ 20.0 (จำนวน 1 ตัวอย่าง) ระบุว่าได้รับผลกระทบในระดับมาก

○ รายได้ ผู้ให้สัมภาษณ์ร้อยละ 80.0 (จำนวน 4 ตัวอย่าง) ระบุว่าได้รับผลกระทบในระดับปานกลาง และร้อยละ 20.0 (จำนวน 1 ตัวอย่าง) ระบุว่าได้รับผลกระทบในระดับมาก

○ การพัฒนาเศรษฐกิจระดับท้องถิ่น ผู้ให้สัมภาษณ์ร้อยละ 80.0 (จำนวน 4 ตัวอย่าง) ระบุว่าได้รับผลกระทบในระดับปานกลาง และร้อยละ 20.0 (จำนวน 1 ตัวอย่าง) ได้รับผลกระทบในระดับมาก

○ เสถียรภาพในด้านพลังงาน ผู้ให้สัมภาษณ์ ร้อยละ 80.0 (จำนวน 4 ตัวอย่าง) ระบุว่าได้รับผลกระทบในระดับปานกลาง และร้อยละ 20.0 (จำนวน 1 ตัวอย่าง) ได้รับผลกระทบในระดับมาก

- ความวิตกกังวลและความเชื่อมั่นต่อมาตรการฯ ของโครงการในระยะดำเนินการ

ผู้ให้สัมภาษณ์ร้อยละ 80.0 (จำนวน 4 ตัวอย่าง) ระบุว่ามีความวิตกกังวลเกี่ยวกับระบบท่อชำรุดเกิดการรั่วไหล/ระเบิด และอุบัติเหตุต่อแนวท่อทำให้รั่วไหล/ระเบิด และร้อยละ 20.0 (จำนวน 1 ตัวอย่าง) ไม่ห่วงกังวล ส่วนสาเหตุของความวิตกกังวลนั้นร้อยละ 57.1 (จำนวน 4 ตัวอย่าง) ระบุว่าสาเหตุจากข้อมูลในสื่อต่างๆ ร้อยละ 28.6 (จำนวน 2 ตัวอย่าง) ระบุว่ามาจากโครงการในลักษณะเดียวกัน และร้อยละ 14.3 (จำนวน 1 ตัวอย่าง) มาจากการคาดคะเนด้วยตนเอง ในด้านความเชื่อมั่นต่อมาตรการป้องกันและแก้ไข



บทที่ 3

ผลการปฏิบัติตามมาตรการติดตามและตรวจสอบผลกระทบสิ่งแวดล้อม

ผลกระทบสิ่งแวดล้อมของโครงการ ส่วนใหญ่ร้อยละ 60.0 (จำนวน 3 ตัวอย่าง) ระบุว่ามีความเชื่อมั่นพอสมควร และร้อยละ 40.0 (จำนวน 2 ตัวอย่าง) ระบุว่ามีความเชื่อมั่นมาก และในด้านความเชื่อมั่นต่อมาตรการความปลอดภัยของโครงการ ร้อยละ 40.0 (จำนวน 2 ตัวอย่าง) ระบุว่ามีความเชื่อมั่นพอสมควร และมีความเชื่อมั่นมากเท่ากัน และร้อยละ 20.0 (จำนวน 1 ตัวอย่าง) ระบุว่ายังไม่แน่ใจ ทั้งนี้ผู้ให้สัมภาษณ์ทั้งหมด ร้อยละ 100.0 (จำนวน 5 ตัวอย่าง) ทราบว่าเมื่อเกิดเหตุการณ์ไฟไหม้/อุบัติเหตุจากการระเบิด/ท่อส่งก๊าซรั่วไหล จะต้องแจ้งต่อหน่วยงาน ได้แก่ กู้ภัย เทศบาล และดับเพลิง

- ความคิดเห็นต่อโครงการ และข้อเสนอแนะอื่นๆ

ผู้ให้สัมภาษณ์ ร้อยละ 20.0 (จำนวน 1 ตัวอย่าง) ระบุว่ากังวลว่าจะเกิดเหตุการณ์อุบัติเหตุเหมือนในข่าวที่เกิดขึ้น

3.2) กลุ่มผู้นำชุมชน

● ข้อมูลทั่วไปของผู้ตอบแบบสอบถาม

ผู้ตอบแบบสอบถามในกลุ่มนี้ ประกอบด้วย ผู้ใหญ่บ้านหมู่ที่ 5 บ้านโคกเสลา และผู้ใหญ่บ้านหมู่ที่ 6 บ้านหนองถ่านใต้ ตำบลหนองบัว อำเภอบ้านหมอ จังหวัดสระบุรี

- เพศ อายุ ศาสนา การศึกษาสูงสุด

ผู้ให้สัมภาษณ์ทั้งหมด ร้อยละ 100.0 (จำนวน 2 ตัวอย่าง) เป็นเพศชาย โดยผู้ให้สัมภาษณ์ร้อยละ 50.0 (จำนวน 1 ตัวอย่าง) มีอายุอยู่ในช่วงระหว่าง 40-49 ปี และร้อยละ 50.0 (จำนวน 1 ตัวอย่าง) มีอายุในช่วงระหว่าง 50-59 ปี การนับถือศาสนา ผู้ให้สัมภาษณ์ทั้งหมดร้อยละ 100.0 (จำนวน 2 ตัวอย่าง) นับถือศาสนาพุทธ ระดับการศึกษาสูงสุดของผู้ให้สัมภาษณ์ ร้อยละ 50.0 (จำนวน 1 ตัวอย่าง) จบการศึกษาระดับปริญญาตรี และร้อยละ 50.0 (จำนวน 1 ตัวอย่าง) จบการศึกษาระดับมัธยมศึกษาตอนปลาย/ปวช.

● ข้อมูลพื้นฐานของชุมชน

- ลักษณะครัวเรือนและการอยู่อาศัยในชุมชน

ผู้ให้สัมภาษณ์ทั้งหมด ร้อยละ 100.0 (จำนวน 2 ตัวอย่าง) ระบุว่าครัวเรือนในชุมชนส่วนใหญ่เป็นครอบครัวเดี่ยว (พ่อ แม่ ลูก) และมีภูมิลำเนาเดิมอยู่ที่นี้ ในด้านการมีส่วนร่วมต่อการจัดกิจกรรมของชุมชนเพื่อส่วนรวม ร้อยละ 50.0 (จำนวน 1 ตัวอย่าง) ระบุว่าอยู่ในระดับมาก และร้อยละ 50.0 (จำนวน 1 ตัวอย่าง) ระบุว่าอยู่ในระดับปานกลาง

การเปลี่ยนแปลงของชุมชนในช่วง 3 ปีที่ผ่านมา ด้านประชากร ผู้ให้สัมภาษณ์ทั้งหมดร้อยละ 100.0 (จำนวน 2 ตัวอย่าง) ระบุว่าไม่มีการเปลี่ยนแปลง ส่วนด้านที่อยู่อาศัย ผู้ให้สัมภาษณ์ ร้อยละ 50.0 (จำนวน 1 ตัวอย่าง) ระบุว่าไม่มีการเปลี่ยนแปลง และอีกร้อยละ 50.0 (จำนวน 1 ตัวอย่าง) ระบุว่ามีการเปลี่ยนแปลงในทิศทางที่หนาแน่นเพิ่มขึ้น

บทที่ 3

ผลการปฏิบัติตามมาตรการติดตามและตรวจสอบผลกระทบสิ่งแวดล้อม

ปัญหาสำคัญของชุมชน/หมู่บ้านที่ได้รับ ผู้ให้สัมภาษณ์ร้อยละ 50.0 (จำนวน 1 ตัวอย่าง) ระบุว่าไม่มีปัญหา ส่วนอีกร้อยละ 50.0 (จำนวน 1 ตัวอย่าง) ระบุว่ามีปัญหาอาชญากรรม

- การประกอบอาชีพและรายได้

○ อาชีพหลักของคนในชุมชน เรียงตามลำดับ ดังนี้

1. ทำเกษตรกรรม ร้อยละ 25.0 (จำนวน 2 ตัวอย่าง)
2. พนักงาน/ลูกจ้างของบริษัทเอกชนหรือโรงงานอุตสาหกรรม ร้อยละ 25.0

(จำนวน 2 ตัวอย่าง)

3. รับจ้างในภาคเกษตรกรรม ร้อยละ 12.5 (จำนวน 1 ตัวอย่าง)
4. รับจ้างนอกภาคเกษตรกรรม ร้อยละ 12.5 (จำนวน 1 ตัวอย่าง)
5. รับราชการ/พนักงานรัฐ/พนักงานรัฐวิสาหกิจ ร้อยละ 12.5 (จำนวน 1 ตัวอย่าง)
6. ค้าขาย/ทำธุรกิจส่วนตัว ร้อยละ 12.5 (จำนวน 1 ตัวอย่าง)

○ อาชีพเสริมของคนในชุมชน เรียงตามลำดับ ดังนี้

1. ทำเกษตรกรรม ร้อยละ 28.6 (จำนวน 2 ตัวอย่าง)
2. รับจ้างในภาคเกษตรกรรม ร้อยละ 28.6 (จำนวน 2 ตัวอย่าง)
3. รับจ้างนอกภาคเกษตรกรรม ร้อยละ 28.6 (จำนวน 2 ตัวอย่าง)
4. ค้าขาย/ทำธุรกิจส่วนตัว ร้อยละ 14.1 (จำนวน 1 ตัวอย่าง)

สำหรับการประกอบอาชีพทำเกษตรกรรม ประชาชนในหมู่ที่ 5 บ้านโคกเสลา จะปลูกผักหวานป่าเป็นหลัก ส่วนประชาชนในหมู่ที่ 6 บ้านหนองถ่านใต้ จะปลูกข้าวและหญ้าเนเปียร์เป็นหลัก โดยสภาพการถือครองที่ดิน ผู้ให้สัมภาษณ์ร้อยละ 100.0 (จำนวน 2 ตัวอย่าง) ระบุว่าประชาชนมีที่ดินเพื่อทำเกษตรกรรมเป็นของตนเอง

○ รายได้

ลักษณะรายได้ของประชาชน ผู้ให้สัมภาษณ์ร้อยละ 100.0 (จำนวน 2 ตัวอย่าง) ระบุว่าป็นรายได้ที่ไม่แน่นอน โดยร้อยละ 50.0 (จำนวน 1 ตัวอย่าง) ระบุว่าภาวะการเงินของประชาชนในชุมชนพอใช้แต่ไม่มีเหลือเก็บ และร้อยละ 50.0 (จำนวน 1 ตัวอย่าง) ระบุว่าภาวะการเงินของประชาชนในชุมชนไม่พอใช้ มีหนี้สิน ทั้งนี้ ผู้ให้สัมภาษณ์ร้อยละ 100.0 (จำนวน 2 ตัวอย่าง) ระบุว่าในชุมชนมีการจัดตั้งกลุ่มสหกรณ์ออมทรัพย์ กลุ่มกองทุนหมู่บ้าน และกลุ่มแม่บ้านเกษตรกร

● ข้อมูลด้านสาธารณูปโภค

- แหล่งน้ำใช้อุปโภค/บริโภค

แหล่งน้ำใช้เพื่อการอุปโภค ผู้ให้สัมภาษณ์ทั้งหมดร้อยละ 100.0 (จำนวน 2 ตัวอย่าง) ระบุว่าใช้น้ำประปาหมู่บ้าน และร้อยละ 50.0 (จำนวน 1 ตัวอย่าง) ระบุว่าใช้ร่วมกับน้ำบาดาล ส่วนปัญหาเกี่ยวกับ

บทที่ 3 |

ผลการปฏิบัติตามมาตรการติดตามและตรวจสอบผลกระทบสิ่งแวดล้อม

น้ำใช้ในครัวเรือน ผู้ให้สัมภาษณ์ทั้งหมด ร้อยละ 100.0 (จำนวน 2 ตัวอย่าง) ระบุว่าน้ำใช้เพียงพอ แต่มีปัญหาด้านคุณภาพน้ำมีตะกอนหินปูนเกาะ

แหล่งน้ำเพื่อการบริโภค ผู้ให้สัมภาษณ์ทั้งหมด ร้อยละ 100.0 (จำนวน 2 ตัวอย่าง) ระบุว่าซื้อน้ำบรรจุขวด โดยผู้ให้สัมภาษณ์ร้อยละ 50.0 (จำนวน 1 ตัวอย่าง) ระบุว่าน้ำเพียงพอต่อการบริโภค และมีคุณภาพดี และร้อยละ 50.0 (จำนวน 1 ตัวอย่าง) ระบุว่าใช้ร่วมกับน้ำประปาหมู่บ้าน ซึ่งมีปริมาณไม่เพียงพอ และคุณภาพน้ำประปามีตะกอนหินปูน

แหล่งน้ำเพื่อการเกษตรกรรม ผู้ให้สัมภาษณ์ร้อยละ 50.0 (จำนวน 1 ตัวอย่าง) ระบุว่าใช้น้ำประปาหมู่บ้านร่วมกับแม่น้ำลำคลอง ซึ่งมีปริมาณเพียงพอและมีคุณภาพดี ส่วนอีกร้อยละ 50.0 (จำนวน 1 ตัวอย่าง) ระบุว่าใช้น้ำบาดาล (บ่อในพื้นที่) ร่วมกับน้ำจากชลประทาน ซึ่งมีปริมาณไม่เพียงพอและคุณภาพน้ำมีตะกอนหินปูน

- การจัดการน้ำเสีย/น้ำทิ้ง ขยะมูลฝอย ถนน การระบายน้ำ และการใช้ไฟฟ้า

การจัดการน้ำเสีย/น้ำทิ้งจากที่พักอาศัยของคนในชุมชน ผู้ให้สัมภาษณ์ทั้งหมด ร้อยละ 100.0 (จำนวน 2 ตัวอย่าง) ระบุว่าประชาชนระบายน้ำทิ้งลงพื้นดินในพื้นที่ตนเอง โดยร้อยละ 50.0 (จำนวน 1 ตัวอย่าง) ร่วมกับการระบายลงท่อระบายน้ำสาธารณะและนำไปรดน้ำต้นไม้

การจัดขยะมูลฝอยผู้ให้สัมภาษณ์ทั้งหมดร้อยละ 100.0 (จำนวน 5 ตัวอย่าง) กำจัดด้วยวิธีการใส่ถังขยะรอให้รถขยะของหน่วยงานท้องถิ่นเข้ามาจัดเก็บ โดยผู้ให้สัมภาษณ์ร้อยละ 50.0 (จำนวน 1 ตัวอย่าง) ระบุว่าการให้บริการเพียงพอ ส่วนอีกร้อยละ 50.0 (จำนวน 1 ตัวอย่าง) ระบุว่าการให้บริการไม่เพียงพอ

ถนนโดยรอบชุมชน ผู้ให้สัมภาษณ์ร้อยละ 50.0 (จำนวน 1 ตัวอย่าง) ระบุว่าอยู่ในสภาพดี ส่วนอีกร้อยละ 50.0 (จำนวน 1 ตัวอย่าง) ระบุว่าถนนเก่าและชำรุด ควรปรับปรุง

การระบายน้ำและป้องกันน้ำท่วมของหมู่บ้าน/ชุมชน ผู้ให้สัมภาษณ์ทั้งหมดร้อยละ 100.0 (จำนวน 2 ตัวอย่าง) ระบุว่าควรปรับปรุงระบบระบายน้ำแต่ยังขาดงบประมาณ

การใช้ไฟฟ้าในชุมชน ผู้ให้สัมภาษณ์ร้อยละ 50.0 (จำนวน 1 ตัวอย่าง) ระบุว่าไม่มีไฟฟ้าใช้เพียงพอ และร้อยละ 50.0 (จำนวน 1 ตัวอย่าง) ระบุว่ายังไม่เพียงพอ

• ข้อมูลด้านสภาพปัญหาสิ่งแวดล้อม

- การเปลี่ยนแปลงของสภาพแวดล้อมในปัจจุบันของชุมชนในระยะ 3 ปี

จากผลการสัมภาษณ์พบว่า ผู้ให้สัมภาษณ์ทั้งหมดร้อยละ 100.0 (จำนวน 2 ตัวอย่าง) เห็นว่าชุมชนมีการเปลี่ยนแปลง โดยผู้ให้สัมภาษณ์ร้อยละ 50.0 (จำนวน 1 ตัวอย่าง) ระบุว่าชุมชนมีการเปลี่ยนแปลงในทางที่ดีขึ้นในด้านระบบสาธารณสุขโรค ส่วนผู้ให้สัมภาษณ์อีกร้อยละ 50.0 (จำนวน 1 ตัวอย่าง) ระบุว่าเปลี่ยนแปลงในทางลบ มีปัญหาสิ่งแวดล้อมเพิ่มขึ้น เนื่องจากมีโรงงานเพิ่มขึ้นทำให้มีฝุ่นละอองและเสียงดังมากขึ้น

- **ปัญหาสิ่งแวดล้อมในปัจจุบัน**

สำหรับผลกระทบจากปัญหาสิ่งแวดล้อมที่ชุมชนได้รับในปัจจุบันนั้น พบว่า ผู้ให้สัมภาษณ์ทั้งหมดร้อยละ 100.0 (จำนวน 2 ตัวอย่าง) มีปัญหาด้านสิ่งแวดล้อม ได้แก่

○ ผู้ละออง ผู้ให้สัมภาษณ์ร้อยละ 100.0 (จำนวน 2 ตัวอย่าง) ระบุว่ามีปัญหาโดยร้อยละ 50.0 (จำนวน 1 ตัวอย่าง) ระบุว่าปัญหาคงเดิมในระดับที่ก่อให้เกิดความรำคาญ และอีกร้อยละ 50.0 (จำนวน 1 ตัวอย่าง) ระบุว่าปัญหาเพิ่มขึ้น ในระดับที่ส่งผลกระทบต่อสุขภาพ/การใช้ชีวิต

○ เสียงดังรบกวน ผู้ให้สัมภาษณ์ร้อยละ 50.0 (จำนวน 1 ตัวอย่าง) ระบุว่ามีปัญหาเสียงดังรบกวนเพิ่มขึ้น ในระดับที่ส่งผลกระทบต่อสุขภาพ/การใช้ชีวิต

○ กลิ่นเหม็น ผู้ให้สัมภาษณ์ร้อยละ 50.0 (จำนวน 1 ตัวอย่าง) ระบุว่าปัญหากลิ่นเหม็นลดลง ในระดับที่ส่งผลกระทบต่อสุขภาพ/การใช้ชีวิต

○ น้ำท่วมขัง ผู้ให้สัมภาษณ์ทั้งหมดร้อยละ 100.0 (จำนวน 2 ตัวอย่าง) ระบุว่าปัญหาน้ำท่วมขังเพิ่มขึ้นในฤดูฝน โดยระบุว่าส่งผลกระทบในระดับที่ก่อให้เกิดความรำคาญและกระทบต่อสุขภาพ/การใช้ชีวิต

○ ความสั่นสะเทือน ผู้ให้สัมภาษณ์ร้อยละ 50.0 (จำนวน 1 ตัวอย่าง) ระบุว่ามีความสั่นสะเทือนเพิ่มขึ้นในระดับที่ส่งผลกระทบต่อสุขภาพ/การใช้ชีวิต

○ อุบัติเหตุจากการจราจร ผู้ให้สัมภาษณ์ร้อยละ 50.0 (จำนวน 1 ตัวอย่าง) ระบุว่าปัญหาอุบัติเหตุจากการจราจรเพิ่มขึ้นในระดับที่ส่งผลกระทบต่อสุขภาพ/การใช้ชีวิต

● **ข้อมูลปัญหาด้านสังคมในชุมชน**

ในรอบ 3 ปี ที่ผ่านมา ผู้ให้สัมภาษณ์ทั้งหมดร้อยละ 100.0 (จำนวน 2 ตัวอย่าง) ระบุว่าปัญหาด้านสังคมในชุมชน ได้แก่

- **การระบาดของยาเสพติด** ผู้ให้สัมภาษณ์ทั้งหมด ร้อยละ 100.0 (จำนวน 2 ตัวอย่าง) ระบุว่าปัญหาการระบาดของยาเสพติด โดยร้อยละ 50.0 (จำนวน 1 ตัวอย่าง) ระบุว่าไม่พบแต่เดิมอยู่ในระดับน้อย และอีกร้อยละ 50.0 (จำนวน 1 ตัวอย่าง) ระบุว่าเพิ่มขึ้นอยู่ในระดับมาก

- **การลักขโมย** ผู้ให้สัมภาษณ์ร้อยละ 50.0 (จำนวน 1 ตัวอย่าง) ระบุว่าปัญหาการลักขโมยเพิ่มขึ้น อยู่ในระดับมาก

- **การพนัน** ผู้ให้สัมภาษณ์ร้อยละ 50.0 (จำนวน 1 ตัวอย่าง) ระบุว่าปัญหาการพนันเท่าเดิมและอยู่ในระดับน้อยมาก

● **ข้อมูลปัญหาด้านเศรษฐกิจของชุมชน**

ในรอบ 3 ปี ที่ผ่านมาผู้ให้สัมภาษณ์ทั้งหมดร้อยละ 100.0 (จำนวน 2 ตัวอย่าง) ระบุว่าปัญหาด้านเศรษฐกิจทุกด้านเพิ่มขึ้นในระดับมาก ได้แก่ การว่างงาน ค่าครองชีพสูง ความยากจน ไม่มีที่ดินทำกิน และราคาสินค้าเกษตรตกต่ำ



● การรับทราบข้อมูลข่าวสารและความคิดเห็นที่มีต่อโครงการ

- การรับทราบข้อมูลข่าวสารของโครงการ

การรับทราบข้อมูลข่าวสารเกี่ยวกับการดำเนินโครงการ ผู้ให้สัมภาษณ์ทั้งหมด ร้อยละ 100.0 (จำนวน 2 ตัวอย่าง) ทราบข้อมูลข่าวสารเกี่ยวกับการดำเนินโครงการ โดยผู้ให้สัมภาษณ์ร้อยละ 50.0 (จำนวน 1 ตัวอย่าง) ทราบจากผู้นำชุมชน และร้อยละ 50.0 (จำนวน 1 ตัวอย่าง) ทราบจากเทศบาล/หน่วยงานราชการต่างๆ

- ความต้องการให้มีการประชาสัมพันธ์ชี้แจงข้อมูลข่าวสารโครงการฯ เพิ่มเติม

ผู้ให้สัมภาษณ์ร้อยละ 50.0 (จำนวน 1 ตัวอย่าง) ต้องการให้โครงการมีการประชาสัมพันธ์ข้อมูลข่าวสารของโครงการเพิ่มเติมในเรื่องของลักษณะการดำเนินงาน โดยระบุว่าต้องการให้มีการแจ้งข้อมูลผ่านกำนัน ผู้ใหญ่บ้าน หรือผู้นำชุมชน และจัดประชุมชี้แจงข้อมูลข่าวสารโดยตรง โดยผู้ให้สัมภาษณ์ร้อยละ 50.0 (จำนวน 1 ตัวอย่าง) ไม่เคยได้รับเรื่องร้องเรียนปัญหาจากการพัฒนาโครงการก่อสร้างก๊าซธรรมชาติฯ ส่วนอีกร้อยละ 50.0 (จำนวน 1 ตัวอย่าง) เคยได้รับเรื่องร้องเรียนจากประชาชนบางส่วนที่มีข้อห่วงกังวลด้านความปลอดภัยในช่วงระยะการก่อสร้างโครงการ เนื่องจากได้รับการแจ้งข้อมูล/ข่าวสารถึงมาตรการด้านความปลอดภัยต่างๆ จากทางโครงการยังไม่ค่อยชัดเจนเท่าที่ควร

- ผลดี/ผลเสีย ในระยะก่อสร้าง-วางท่อที่ผ่านมา

ผลกระทบเชิงลบในด้านสิ่งแวดล้อม ผู้ให้สัมภาษณ์ร้อยละ 50.0 (จำนวน 1 ตัวอย่าง) ระบุว่าไม่ได้รับผลกระทบ ส่วนอีกร้อยละ 50.0 (จำนวน 1 ตัวอย่าง) ระบุว่าโครงการยังไม่เปิดดำเนินการจึงยังไม่รู้ปัญหาที่แน่นอน

ผลกระทบเชิงลบด้านสุขภาพอนามัย ผู้ให้สัมภาษณ์ร้อยละ 50.0 (จำนวน 1 ตัวอย่าง) ระบุว่าไม่ได้รับผลกระทบ ส่วนอีกร้อยละ 50.0 (จำนวน 1 ตัวอย่าง) ระบุว่าโครงการยังไม่เปิดดำเนินการจึงยังไม่รู้ปัญหาที่แน่นอน

ผลกระทบในเชิงบวก ผู้ให้สัมภาษณ์ ร้อยละ 50.0 (จำนวน 1 ตัวอย่าง) ระบุว่าได้รับผลกระทบจากการจ้างงาน รายได้ การพัฒนาเศรษฐกิจระดับท้องถิ่น และเสถียรภาพด้านพลังงานในระดับภาค ส่วนอีกร้อยละ 50.0 (จำนวน 1 ตัวอย่าง) ระบุว่าโครงการยังไม่เปิดดำเนินการจึงยังไม่ได้รับผลกระทบ

- ความวิตกกังวลและความเชื่อมั่นต่อมาตรการฯ ของโครงการในระยะดำเนินการ

ผู้ให้สัมภาษณ์ร้อยละ 50.0 (จำนวน 1 ตัวอย่าง) ระบุว่าไม่ห่วงกังวล ส่วนอีกร้อยละ 50.0 (จำนวน 1 ตัวอย่าง) ระบุว่ามีความวิตกกังวลเกี่ยวกับระบบท่อชำรุดเกิดการรั่วไหล/ระเบิด และจากการจราจรมีรถเข้า-ออก มีสาเหตุจากข้อมูลในสื่อต่างๆ ในด้านความเชื่อมั่นต่อมาตรการป้องกันและแก้ไขผลกระทบสิ่งแวดล้อมของโครงการ ผู้ให้สัมภาษณ์ร้อยละ 50.0 (จำนวน 1 ตัวอย่าง) ระบุว่ามีความเชื่อมั่นมาก และอีกร้อยละ 50.0 (จำนวน 1 ตัวอย่าง) ระบุว่าไม่มีความเชื่อมั่น และในด้านความเชื่อมั่นต่อมาตรการ

บทที่ 3 |

ผลการปฏิบัติตามมาตรการติดตามและตรวจสอบผลกระทบสิ่งแวดล้อม

ความปลอดภัยของโครงการ ร้อยละ 50.0 (จำนวน 1 ตัวอย่าง) ระบุว่ามีความเชื่อมั่นมาก และอีกร้อยละ 50.0 (จำนวน 1 ตัวอย่าง) ระบุว่าไม่มีความเชื่อมั่น ทั้งนี้ผู้ให้สัมภาษณ์ทั้งหมด ร้อยละ 100.0 (จำนวน 2 ตัวอย่าง) ทราบว่าเมื่อเกิดเหตุการณ์ไฟไหม้/อุบัติเหตุจากการระเบิด/ท่อส่งก๊าซรั่วไหล จะต้องแจ้งต่อหน่วยงาน ได้แก่ ตำรวจภูธรบ้านหมอ และเทศบาล

- ความคิดเห็นต่อโครงการ และข้อเสนอแนะอื่นๆ

ผู้ให้สัมภาษณ์ ร้อยละ 50.0 (จำนวน 1 ตัวอย่าง) ระบุว่ากังวลเรื่องการเลี้ยวรถบรรทุกขนส่งก๊าซฯ เข้า-ออกจากพื้นที่โครงการ และอีกร้อยละ 50.0 (จำนวน 1 ตัวอย่าง) ต้องการให้มีการประชาสัมพันธ์โครงการมากกว่านี้ ประชาชนบางส่วนยังไม่เข้าใจเกี่ยวกับโครงการ รวมถึงมาตรการด้านความปลอดภัยต่างๆ หากโครงการมีการเปิดดำเนินการจ่ายก๊าซฯ แล้ว

3.3) กลุ่มหน่วยงานราชการและพื้นที่อ่อนไหว

● ข้อมูลทั่วไปของผู้ตอบแบบสอบถาม

ผู้ตอบแบบสอบถามในกลุ่มนี้ ประกอบด้วย สำนักงานเทศบาลตำบลหนองบัว, โรงพยาบาลส่งเสริมสุขภาพตำบลหนองบัว, โรงเรียนวัดโคกเสลา, สำนักงานทรัพยากรธรรมชาติและสิ่งแวดล้อมจังหวัดสระบุรี และโรงพยาบาลบ้านหมอ โดยข้อมูลทั่วไปของผู้ตอบแบบสอบถามสรุปได้ดังตารางที่ 3-4

บทที่ 3

ผลการปฏิบัติตามมาตรการติดตามและตรวจสอบผลกระทบสิ่งแวดล้อม

ตารางที่ 3-4 ข้อมูลทั่วไปของผู้ตอบแบบสอบถามของกลุ่มหน่วยงานราชการและพื้นที่อ่อนไหว

รายชื่อหน่วยงานราชการ และพื้นที่อ่อนไหว	ข้อมูลทั่วไปของหน่วยงานราชการ และพื้นที่อ่อนไหว	ข้อมูลทั่วไปของผู้ตอบแบบสอบถาม	ปัญหาสำคัญในเขตพื้นที่รับผิดชอบ ของหน่วยงาน
1. สำนักงานเทศบาลตำบล หนองบัว	องค์กรปกครองส่วนท้องถิ่นผู้ดูแลและรับผิดชอบพื้นที่ ตำบลหนองบัว ซึ่งเป็นที่ตั้งโครงการ	ตำแหน่ง : นายกเทศมนตรีตำบลหนองบัว เพศ : ชาย อายุ : ช่วงระหว่าง 50-59 ปี ศาสนา : พุทธ ระดับการศึกษา : สูงกว่าปริญญาตรี ระยะเวลาดำรงตำแหน่ง : 13 ปี	1. ความไม่เพียงพอของสาธารณูปโภค 2. ความร่วมมือของภาครัฐและประชาชน 3. ภัยธรรมชาติ 4. อาชญากรรม 5. การประกอบอาชีพ
2. โรงพยาบาลส่งเสริมสุขภาพ ตำบลหนองบัว	โรงพยาบาลส่งเสริมสุขภาพตำบล ให้บริการประชาชน ในพื้นที่ตำบลหนองบัวด้านการรักษาพยาบาล ป้องกัน โรค ส่งเสริมสุขภาพ และฟื้นฟูสุขภาพ	ตำแหน่ง : ผู้อำนวยการ เพศ : ชาย อายุ : ช่วงระหว่าง 40-49 ปี ศาสนา : พุทธ ระดับการศึกษา : ปริญญาตรี ระยะเวลาดำรงตำแหน่ง : 13 ปี	1. การประกอบอาชีพ 2. ความเจ็บป่วยด้วยโรคเรื้อรังในผู้สูงอายุ จำนวนมาก
3. โรงเรียนวัดโคกเสลา	โรงเรียนชุมชน เปิดการเรียนการสอนในระดับ : อนุบาล ถึงชั้น ประถมศึกษาปีที่ 6 บุคลากร : ผู้อำนวยการ 1 คน ครู 7 คน ภารโรง 1 คน ระยะเวลาที่เปิด : 68 ปี (ตั้งแต่ปี พ.ศ. 2498)	ตำแหน่ง : ครูชำนาญการพิเศษ (คศ.3) เพศ : หญิง อายุ : ช่วงระหว่าง 40-49 ปี ศาสนา : พุทธ ระดับการศึกษา : สูงกว่าปริญญาตรี ระยะเวลาดำรงตำแหน่ง : 11 ปี	-

บทที่ 3

ผลการปฏิบัติตามมาตรการติดตามและตรวจสอบผลกระทบสิ่งแวดล้อม

ตารางที่ 3-4 ข้อมูลทั่วไปของผู้ตอบแบบสอบถามของกลุ่มหน่วยงานราชการและพื้นที่อ่อนไหว (ต่อ)

รายชื่อหน่วยงานราชการ และพื้นที่อ่อนไหว	ข้อมูลทั่วไปของหน่วยงานราชการ และพื้นที่อ่อนไหว	ข้อมูลทั่วไปของผู้ตอบแบบสอบถาม	ปัญหาสำคัญในเขตพื้นที่รับผิดชอบ ของหน่วยงาน
4. สำนักงานทรัพยากรธรรมชาติและสิ่งแวดล้อมจังหวัดสระบุรี	หน่วยงานระดับท้องถิ่น ในสังกัดกระทรวง ทรัพยากรธรรมชาติและสิ่งแวดล้อม มีหน้าที่ - จัดทำแผนจัดการสิ่งแวดล้อมของจังหวัด สระบุรี - ติดตามประเมินผลและตรวจสอบสถานการณ์ สิ่งแวดล้อม จังหวัดสระบุรี - ส่งเสริมเผยแพร่และสร้างเครือข่ายการมีส่วนร่วม ในการจัดการสิ่งแวดล้อม - ตรวจสอบควบคุม กำกับดูแลแหล่งกำเนิด มลพิษ	ตำแหน่ง : นักวิชาการสิ่งแวดล้อมชำนาญการ เพศ : ชาย อายุ : ช่วงระหว่าง 30-39 ปี ศาสนา : พุทธ ระดับการศึกษา : ปริญญาตรี ระยะเวลาดำรงตำแหน่ง : 11 ปี	ปัญหาสิ่งแวดล้อม เช่น ปัญหาขยะ และน้ำเสีย
5. โรงพยาบาลบ้านหมอ	โรงพยาบาลประจำอำเภอในสังกัดกระทรวง สาธารณสุข เมื่อปี พ.ศ. 2485 ได้รับการยกฐานะเป็นสถานี อนามัยชั้น 1 และในปี พ.ศ. 2535 ได้รับการยก ฐานะเป็นโรงพยาบาลชุมชน ขนาด 30 เตียง	ตำแหน่ง : นักวิชาการสาธารณสุขชำนาญการ เพศ : หญิง อายุ : ช่วงระหว่าง 30-39 ปี ศาสนา : พุทธ ระดับการศึกษา : สูงกว่าปริญญาตรี ระยะเวลาดำรงตำแหน่ง : 12 ปี	ปัญหาสิ่งแวดล้อม ได้แก่ ปัญหาขยะ



- ข้อมูลด้านสาธารณูปโภค

- แหล่งน้ำใช้อุปโภค/บริโภค

แหล่งน้ำใช้เพื่อการอุปโภค ผู้ให้สัมภาษณ์ร้อยละ 80.0 (จำนวน 4 ตัวอย่าง) ระบุว่าใช้น้ำประปาหมู่บ้าน และอีกร้อยละ 20.0 (จำนวน 1 ตัวอย่าง) ระบุว่าใช้น้ำประปาส่วนภูมิภาค ด้านความเพียงพอของน้ำใช้ ผู้ให้สัมภาษณ์ทั้งหมด ร้อยละ 100.0 (จำนวน 5 ตัวอย่าง) ระบุว่าไม่มีน้ำใช้เพียงพอ ปัญหาด้านคุณภาพน้ำ ผู้ให้สัมภาษณ์ร้อยละ 80.0 (จำนวน 4 ตัวอย่าง) ระบุว่าไม่มีปัญหาคอนกรีตน้ำ ส่วนอีกร้อยละ 20.0 (จำนวน 1 ตัวอย่าง) ระบุว่าไม่มีหินปูนปะปนในน้ำ

แหล่งน้ำเพื่อการบริโภค ผู้ให้สัมภาษณ์ทั้งหมด ร้อยละ 100.0 (จำนวน 5 ตัวอย่าง) ระบุว่าซื้อน้ำบรรจุขวด ซึ่งมีเพียงพอต่อการบริโภคและมีคุณภาพดี และร้อยละ 20.0 (จำนวน 1 ตัวอย่าง) ระบุว่าซื้อน้ำบรรจุขวดรวมกับการใช้น้ำประปาหมู่บ้าน ซึ่งมีปริมาณเพียงพอ แต่คุณภาพน้ำประปามีหินปูนปะปน

- การจัดการน้ำเสีย/น้ำทิ้ง ขยะมูลฝอย ถนน การระบายน้ำ และการใช้ไฟฟ้า

การจัดการน้ำเสีย/น้ำทิ้งจากของหน่วยงาน ผู้ให้สัมภาษณ์ร้อยละ 60.0 (จำนวน 3 ตัวอย่าง) ระบุว่าระบายลงแม่น้ำลำคลอง ส่วนผู้ให้สัมภาษณ์ร้อยละ 20.0 (จำนวน 1 ตัวอย่าง) ระบุว่าระบายลงท่อระบายน้ำสาธารณะและนำไปรดน้ำต้นไม้ และผู้ให้สัมภาษณ์อีกร้อยละ 20.0 (จำนวน 1 ตัวอย่าง) ระบุว่าไม่มีระบบบำบัดน้ำเสียของหน่วยงานก่อนระบายลงสู่แหล่งน้ำสาธารณะ และบางส่วนนำไปรดน้ำต้นไม้

การกำจัดขยะมูลฝอย ผู้ให้สัมภาษณ์ทั้งหมดร้อยละ 100.0 (จำนวน 5 ตัวอย่าง) มีการกำจัดขยะโดยใช้บริการจากรถเก็บขนขยะของเทศบาล และร้อยละ 20.0 (จำนวน 1 ตัวอย่าง) มีการส่งกำจัดโดยบริษัทเอกชนในกรณีที่ขยะติดเชื้อ และกรณีที่ขยะมูลฝอยอันตรายจะส่งกำจัดให้กับผู้รับบำบัดกำจัดของ อบจ. ส่วนความเพียงพอของการให้บริการ ผู้ให้สัมภาษณ์ทั้งหมด ร้อยละ 100.0 (จำนวน 5 ตัวอย่าง) ระบุว่าเพียงพอ

ถนนโดยรอบหน่วยงาน ผู้ให้สัมภาษณ์ทั้งหมดร้อยละ 100.0 (จำนวน 5 ตัวอย่าง) ระบุว่าถนนอยู่ในสภาพดี

การระบายน้ำและป้องกันน้ำท่วมของท้องถิ่น ผู้ให้สัมภาษณ์ร้อยละ 60.0 (จำนวน 3 ตัวอย่าง) ระบุว่ามีประสิทธิภาพดี ส่วนอีกร้อยละ 40.0 (จำนวน 2 ตัวอย่าง) ระบุว่าควรปรับปรุง

การใช้ไฟฟ้าในชุมชน ผู้ให้สัมภาษณ์ทั้งหมดร้อยละ 100.0 (จำนวน 5 ตัวอย่าง) ระบุว่าไม่มีไฟฟ้าใช้เพียงพอ

- ข้อมูลด้านสภาพปัญหาสิ่งแวดล้อม

- การเปลี่ยนแปลงของสภาพแวดล้อมในปัจจุบันของชุมชนในระยะ 3 ปี

จากผลการสัมภาษณ์พบว่า ผู้ให้สัมภาษณ์ร้อยละ 60.0 (จำนวน 3 ตัวอย่าง) ระบุว่าที่ผ่านมาชุมชนยังไม่มีเปลี่ยนแปลงด้านสภาพแวดล้อม ร้อยละ 40.0 (จำนวน 2 ตัวอย่าง) เห็นว่าชุมชนมีการเปลี่ยนแปลงในเชิงบวก ด้านระบบสาธารณูปโภคที่ดีขึ้น เจริญขึ้น สิ่งอำนวยความสะดวกเข้าถึงได้มากกว่าเดิม

บทที่ 3 |

ผลการปฏิบัติตามมาตรการติดตามและตรวจสอบผลกระทบสิ่งแวดล้อม

และอีกร้อยละ 20.0 (จำนวน 1 ตัวอย่าง) ระบุว่ามีการเปลี่ยนแปลงในทางลบ คือ ก่อให้เกิดปัญหามลพิษและขยะเพิ่มมากขึ้น

- ปัญหาสิ่งแวดล้อมในปัจจุบัน

สำหรับผลกระทบจากปัญหาสิ่งแวดล้อมที่ชุมชนได้รับในปัจจุบันนั้น พบว่า ผู้ให้สัมภาษณ์ร้อยละ 80.0 (จำนวน 4 ตัวอย่าง) ได้ผลกระทบด้านสิ่งแวดล้อม ได้แก่

○ ฝุ่นละออง ผู้ให้สัมภาษณ์ที่ได้รับผลกระทบร้อยละ 50.0 (จำนวน 2 ตัวอย่าง) ระบุว่าได้รับผลกระทบเพิ่มขึ้น โดยผู้ให้สัมภาษณ์ร้อยละ 50.0 (จำนวน 1 ตัวอย่าง) ระบุว่าได้รับผลกระทบในระดับที่ไม่ส่งผลกระทบต่อการใช้ชีวิต และอีกร้อยละ 50.0 (จำนวน 1 ตัวอย่าง) ระบุว่าได้รับผลกระทบในระดับที่ก่อให้เกิดความรำคาญ

○ เสียงดังรบกวน ผู้ให้สัมภาษณ์ที่ได้รับผลกระทบร้อยละ 50.0 (จำนวน 2 ตัวอย่าง) ระบุว่าได้รับผลกระทบเสียงดังรบกวน โดยผู้ให้สัมภาษณ์ร้อยละ 50.0 (จำนวน 1 ตัวอย่าง) ได้รับผลกระทบเพิ่มขึ้นในระดับที่ก่อให้เกิดความรำคาญ และอีกร้อยละ 50.0 (จำนวน 1 ตัวอย่าง) ได้รับผลกระทบคงเดิมในระดับที่ก่อให้เกิดความรำคาญ

○ กลิ่นเหม็น ผู้ให้สัมภาษณ์ร้อยละ 20.0 (จำนวน 1 ตัวอย่าง) ระบุว่าได้รับผลกระทบด้านกลิ่นเหม็นคงเดิม ในระดับที่ก่อให้เกิดความรำคาญ

○ น้ำเสีย ผู้ให้สัมภาษณ์ร้อยละ 20.0 (จำนวน 1 ตัวอย่าง) ระบุว่าได้รับผลกระทบน้ำเสียคงเดิม ในระดับที่ก่อให้เกิดความรำคาญ

○ น้ำท่วมขัง ผู้ให้สัมภาษณ์ร้อยละ 75.0 (จำนวน 3 ตัวอย่าง) ระบุว่าได้รับผลกระทบน้ำท่วมขัง โดยผู้ให้สัมภาษณ์ร้อยละ 66.7 (จำนวน 2 ตัวอย่าง) ได้รับผลกระทบเพิ่มขึ้นในฤดูฝน น้ำระบายไม่ทัน แต่ไม่ส่งผลกระทบต่อการใช้ชีวิต และผู้ให้สัมภาษณ์ร้อยละ 33.3 (จำนวน 1 ตัวอย่าง) ระบุว่าได้รับผลกระทบคงเดิม ซึ่งส่งผลกระทบในระดับที่ก่อให้เกิดความรำคาญ

○ ขยะมูลฝอย ผู้ให้สัมภาษณ์ร้อยละ 50.0 (จำนวน 2 ตัวอย่าง) ระบุว่าได้รับผลกระทบจากขยะมูลฝอย โดยร้อยละ 50.0 (จำนวน 1 ตัวอย่าง) ได้รับผลกระทบคงเดิม ซึ่งส่งผลกระทบในระดับที่ก่อให้เกิดความรำคาญ และอีกร้อยละ 50.0 (จำนวน 1 ตัวอย่าง) ได้รับผลกระทบเพิ่มขึ้น ซึ่งส่งผลกระทบในระดับที่ก่อให้เกิดความรำคาญ

○ ความสั่นสะเทือน ผู้ให้สัมภาษณ์ร้อยละ 25.0 (จำนวน 1 ตัวอย่าง) ระบุว่าได้รับผลกระทบจากความสั่นสะเทือนคงเดิมซึ่งส่งผลกระทบในระดับที่ก่อให้เกิดความรำคาญ

○ การจราจร ผู้ให้สัมภาษณ์ร้อยละ 50.0 (จำนวน 2 ตัวอย่าง) ระบุว่าได้รับผลกระทบจากการจราจร โดยร้อยละ 50.0 (จำนวน 1 ตัวอย่าง) ได้รับผลกระทบคงเดิมซึ่งส่งผลกระทบในระดับที่ก่อให้เกิดความรำคาญ และร้อยละ 50.0 (จำนวน 1 ตัวอย่าง) ได้รับผลกระทบเพิ่มขึ้นซึ่งส่งผลกระทบในระดับที่ก่อให้เกิดความรำคาญ

○ อุบัติเหตุจากการจราจร ผู้ให้สัมภาษณ์ร้อยละ 50.0 (จำนวน 2 ตัวอย่าง) ระบุว่าได้รับผลกระทบจากอุบัติเหตุจากการจราจร โดยผู้ให้สัมภาษณ์ที่ได้รับผลกระทบร้อยละ 50.0 (จำนวน 1 ตัวอย่าง) ระบุว่าผลกระทบลดลงจากพฤติกรรมผู้ขับขี่ในระดับที่ไม่ส่งผลกระทบต่อการใช้ชีวิต และอีกร้อยละ 50.0 (จำนวน 1 ตัวอย่าง) ระบุว่าผลกระทบคงเดิมในระดับที่ก่อให้เกิดความรำคาญ

● **ข้อมูลปัญหาด้านสังคมในชุมชน**

ในรอบ 3 ปี ที่ผ่านมา ผู้ให้สัมภาษณ์ร้อยละ 40.0 (จำนวน 2 ตัวอย่าง) ระบุว่าไม่มีปัญหาด้านสังคม และอีกร้อยละ 60.0 (จำนวน 3 ตัวอย่าง) ระบุว่าปัญหาด้านสังคมในชุมชน ได้แก่

- การระบาดของยาเสพติด ผู้ให้สัมภาษณ์ ร้อยละ 66.7 (จำนวน 2 ตัวอย่าง) ระบุว่าปัญหาการระบาดของยาเสพติดเพิ่มขึ้นอยู่ในระดับมาก และร้อยละ 33.3 (จำนวน 1 ตัวอย่าง) ระบุว่าปัญหายาเสพติดอยู่ในระดับน้อย

- การลักขโมย ผู้ให้สัมภาษณ์ร้อยละ 50.0 (จำนวน 1 ตัวอย่าง) ระบุว่าปัญหาการลักขโมยลดลงในระดับน้อยที่สุด และอีกร้อยละ 50.0 (จำนวน 1 ตัวอย่าง) ระบุว่าปัญหาการลักขโมยเพิ่มขึ้น อยู่ในระดับมาก

- การพนัน ผู้ให้สัมภาษณ์ที่ระบุว่าปัญหาการพนันทั้งหมดร้อยละ 100.0 (จำนวน 1 ตัวอย่าง) ระบุว่าปัญหาการพนันคงเดิมและอยู่ในระดับน้อย

● **การรับทราบข้อมูลข่าวสารและความคิดเห็นที่มีต่อโครงการ**

- การรับทราบข้อมูลข่าวสารของโครงการ

การรับทราบข้อมูลข่าวสารเกี่ยวกับการดำเนินโครงการ ผู้ให้สัมภาษณ์ ร้อยละ 60.0 (จำนวน 3 ตัวอย่าง) ทราบข้อมูลข่าวสารเกี่ยวกับการดำเนินโครงการ โดยผู้ให้สัมภาษณ์ที่รับทราบข้อมูลโครงการร้อยละ 66.7 (จำนวน 2 ตัวอย่าง) ทราบจากผู้นำชุมชน และเจ้าหน้าที่ของโครงการ และร้อยละ 33.3 (จำนวน 1 ตัวอย่าง) ทราบจากเทศบาล/หน่วยงานราชการต่างๆ จากการเข้าร่วมประชุม/กิจกรรมกับทางโครงการ และจากป้ายเตือนแสดงเขตแนวท่อของโครงการฯ

- ความต้องการให้มีการประชาสัมพันธ์ชี้แจงข้อมูลข่าวสารโครงการฯ เพิ่มเติม

ผู้ให้สัมภาษณ์ร้อยละ 60.0 (จำนวน 3 ตัวอย่าง) ระบุว่าไม่ต้องการทราบข้อมูลข่าวสารของโครงการเพิ่มเติม ส่วนอีกร้อยละ 40.0 (จำนวน 2 ตัวอย่าง) ต้องการให้โครงการประชาสัมพันธ์เพิ่มเติมโดยการติดป้ายประชาสัมพันธ์ขนาดใหญ่ และขอให้ประชาสัมพันธ์ข้อดีของโครงการรวมถึงผลกระทบที่จะเกิดขึ้นกับชุมชน โดยผู้ให้สัมภาษณ์ร้อยละ 20.0 (จำนวน 1 ตัวอย่าง) เคยได้รับเรื่องร้องเรียนเกี่ยวกับน้ำท่วมท่อระบายน้ำอุดตัน ซึ่งมีสาเหตุมาจากการพัฒนาโครงการฯ โดยได้แจ้งไปยังบริษัทเจ้าของโครงการ ซึ่งได้รับการแก้ไขเรียบร้อยแล้ว

- ผลดี/ผลเสีย ในระยะก่อสร้าง-วางท่อที่ผ่านมา

ผลกระทบเชิงลบในด้านสิ่งแวดล้อม ผู้ให้สัมภาษณ์ร้อยละ 40.0 (จำนวน 2 ตัวอย่าง) ระบุว่าไม่ได้รับผลกระทบ ส่วนอีกร้อยละ 60.0 (จำนวน 3 ตัวอย่าง) ระบุว่าได้รับผลกระทบ ได้แก่

○ ปัญหาฝุ่นละอองและเขม่า/ควัน ผู้ให้สัมภาษณ์ร้อยละ 50.0 (จำนวน 1 ตัวอย่าง) ได้รับผลกระทบในระดับน้อย และอีกร้อยละ 50.0 (จำนวน 1 ตัวอย่าง) ได้รับผลกระทบในระดับปานกลาง

○ ปัญหาเสียงดังรบกวน ผู้ให้สัมภาษณ์ร้อยละ 60.0 (จำนวน 3 ตัวอย่าง) ระบุว่าได้รับผลกระทบด้านเสียงดังรบกวน โดยผู้ให้สัมภาษณ์ร้อยละ 33.3 (จำนวน 1 ตัวอย่าง) ระบุว่าได้รับผลกระทบในระดับน้อย และอีกร้อยละ 66.7 (จำนวน 2 ตัวอย่าง) ระบุว่าได้รับผลกระทบในระดับน้อยที่สุด

○ ปัญหาน้ำเสีย ผู้ให้สัมภาษณ์ร้อยละ 100.0 (จำนวน 1 ตัวอย่าง) ระบุว่าได้รับผลกระทบในระดับน้อย

○ ปัญหาของเสียจากกิจกรรมของโครงการ ผู้ให้สัมภาษณ์ ร้อยละ 100.0 (จำนวน 3 ตัวอย่าง) ระบุว่าได้รับผลกระทบในระดับน้อย

○ ปัญหาสารเคมีรั่วไหล ผู้ให้สัมภาษณ์ ร้อยละ 100.0 (จำนวน 1 ตัวอย่าง) ระบุว่าได้รับผลกระทบในระดับน้อย

○ ปัญหาความสะดวกในการเดินทาง ผู้ให้สัมภาษณ์ร้อยละ 100.0 (จำนวน 2 ตัวอย่าง) ระบุว่าได้รับปัญหาความสะดวกในการเดินทาง โดยผู้ให้สัมภาษณ์ร้อยละ 50.0 (จำนวน 1 ตัวอย่าง) ระบุว่าได้รับผลกระทบในระดับน้อย และอีกร้อยละ 50.0 (จำนวน 1 ตัวอย่าง) ระบุว่าได้รับผลกระทบในระดับปานกลาง

○ ปัญหาความปลอดภัยในชีวิตและทรัพย์สิน ผู้ให้สัมภาษณ์ร้อยละ 100.0 (จำนวน 1 ตัวอย่าง) ระบุว่าได้รับผลกระทบในระดับน้อย

○ ปัญหาอุบัติเหตุ/อุบัติภัย ผู้ให้สัมภาษณ์ที่ได้รับผลกระทบ ร้อยละ 100.0 (จำนวน 2 ตัวอย่าง) ระบุว่าได้รับผลกระทบจากอุบัติเหตุ/อุบัติภัย โดยผู้ให้สัมภาษณ์ร้อยละ 50.0 (จำนวน 1 ตัวอย่าง) ระบุว่าได้รับผลกระทบในระดับน้อย และอีกร้อยละ 50.0 (จำนวน 1 ตัวอย่าง) ระบุว่าได้รับผลกระทบในระดับน้อยที่สุด

ผลกระทบเชิงลบด้านสุขภาพอนามัย ผู้ให้สัมภาษณ์ร้อยละ 60.0 (จำนวน 3 ตัวอย่าง) ระบุว่าไม่ได้รับผลกระทบ ส่วนอีกร้อยละ 40.0 (จำนวน 2 ตัวอย่าง) ระบุว่าได้รับผลกระทบที่ส่งผลให้เกิดโรคระบบทางเดินหายใจ โรคผิวหนัง ผด ผื่นคัน ปัญหาโรค/อาการเจ็บป่วยด้วยสาเหตุอื่นเนื่องจากมลพิษจากโครงการ และเกิดความเครียด/วิตกกังวล จากการดำเนินงานโครงการ โดยได้รับผลกระทบในระดับน้อย



ผลกระทบในเชิงบวก ผู้ให้สัมภาษณ์ ร้อยละ 80.0 (จำนวน 4 ตัวอย่าง) ระบุว่าได้รับผลกระทบ ได้แก่

- การจ้างงาน ผู้ให้สัมภาษณ์ร้อยละ 75.0 (จำนวน 3 ตัวอย่าง) ระบุว่าได้รับผลกระทบน้อย และร้อยละ 25.0 (จำนวน 1 ตัวอย่าง) ระบุว่าได้รับผลกระทบในระดับปานกลาง
- รายได้ ผู้ให้สัมภาษณ์ร้อยละ 75.0 (จำนวน 3 ตัวอย่าง) ระบุว่าได้รับผลกระทบในระดับน้อย และร้อยละ 25.0 (จำนวน 1 ตัวอย่าง) ระบุว่าได้รับผลกระทบในระดับปานกลาง
- การพัฒนาเศรษฐกิจระดับท้องถิ่น ผู้ให้สัมภาษณ์ร้อยละ 25.0 (จำนวน 1 ตัวอย่าง) ระบุว่าได้รับผลกระทบในระดับน้อยที่สุด ระดับน้อย ระดับปานกลาง และระดับมาก เท่ากัน
- เสถียรภาพด้านพลังงาน ผู้ให้สัมภาษณ์ร้อยละ 50.0 (จำนวน 2 ตัวอย่าง) ระบุว่าได้รับผลกระทบในระดับน้อย ร้อยละ 25.0 (จำนวน 1 ตัวอย่าง) ได้รับผลกระทบในระดับปานกลาง และในระดับมาก เท่ากัน

- ความวิตกกังวลและความเชื่อมั่นต่อมาตรการฯ ของโครงการในระยะดำเนินการ

ผู้ให้สัมภาษณ์ร้อยละ 60.0 (จำนวน 3 ตัวอย่าง) ระบุว่าไม่หวงกังวล ร้อยละ 20.0 (จำนวน 1 ตัวอย่าง) ระบุว่ามีความวิตกกังวลเกี่ยวกับอุบัติเหตุต่อแนวท่อทำให้รั่วไหล/ระเบิด มีสาเหตุจากการคาดคะเนด้วยตนเอง และร้อยละ 20.0 (จำนวน 1 ตัวอย่าง) ระบุว่าวิตกกังวลเกี่ยวกับระบบท่อชำรุดเกิดการรั่วไหล/ระเบิด มีสาเหตุจากการได้รับข้อมูลจากสื่อต่างๆ และอัตราความเป็นไปได้ในการเสื่อมสภาพของระบบตามกาลเวลา

ในด้านความเชื่อมั่นต่อมาตรการป้องกันและแก้ไขผลกระทบสิ่งแวดล้อมของโครงการ ผู้ให้สัมภาษณ์ร้อยละ 40.0 (จำนวน 2 ตัวอย่าง) ระบุว่ามีความเชื่อมั่นมาก และอีกร้อยละ 60.0 (จำนวน 3 ตัวอย่าง) ระบุว่ามีความเชื่อมั่นพอสมควร และในด้านความเชื่อมั่นต่อมาตรการความปลอดภัยของโครงการ ร้อยละ 60.0 (จำนวน 3 ตัวอย่าง) ระบุว่ามีความเชื่อมั่นมาก และอีกร้อยละ 40.0 (จำนวน 2 ตัวอย่าง) ระบุว่ามีความเชื่อมั่น พอสมควร

- ความคิดเห็นต่อโครงการ และข้อเสนอแนะอื่นๆ

ผู้ให้สัมภาษณ์ ร้อยละ 40.0 (จำนวน 2 ตัวอย่าง) มีข้อเสนอแนะเพิ่มเติม ดังนี้

- 1) ควรมีการตรวจสอบและบำรุงรักษาระบบท่อส่งก๊าซธรรมชาติของโครงการอย่างต่อเนื่อง เพื่อให้เกิดความปลอดภัยกับประชาชน หากโครงการมีการเปิดดำเนินการจ่ายก๊าซฯ เข้าสู่สถานีในอนาคต
- 2) ควรมีการปรับปรุง/แก้ไขระบบท่อระบายน้ำบริเวณทางเข้า-ออกพื้นที่โครงการ เพื่อป้องกันปัญหาด้านการระบายน้ำในช่วงฤดูฝน
- 3) ควรมีการประชาสัมพันธ์ข้อมูล/ข่าวสารของโครงการ รวมถึงมาตรการด้านความปลอดภัยต่างๆ ให้กับประชาชนที่อยู่ในพื้นที่โครงการให้มากขึ้นกว่าเดิม